

# HÄMEENKOSKI

## keskustan ja lähiympäristön osayleiskaava-alueen muinaisjäännösinventointi 2014



Hannu Poutiainen  
Teemu Tiainen  
Toni Paukku



Tilaaaja: Ramboll Finland Oy

**Sisältö**

<b>Perustiedot</b> .....	<b>3</b>
<b>Kohdeluettelo</b> .....	<b>4</b>
<b>Yleiskartta</b> .....	<b>6</b>
<b>Inventointi</b> .....	<b>7</b>
<b>Tulos</b> .....	<b>8</b>
<b>Lähteet</b> .....	<b>9</b>
Kirjalliset lähteet: .....	9
Arkisto- ja karttalähteet: .....	9
<b>Muinaisjännökset</b> .....	<b>11</b>
1 HÄMEENKOSKI SANTAHAUDANMÄKI .....	11
2 HÄMEENKOSKI ETOLA KIVISTÖ .....	13
4 HÄMEENKOSKI MAIJALA.....	15
6 HÄMEENKOSKI ETOLA ILOLA.....	17
7 HÄMEENKOSKI HANKALA.....	18
8 HÄMEENKOSKI HENRIKSDALIN MANUFAKTUURIPAJA .....	19
13 HÄMEENKOSKI LEPOMÄKI 4 .....	22
14 HÄMEENKOSKI LINNAKALLIO.....	23
15 HÄMEENKOSKI PYHÄN LAURIN KIRKON RAUNIO .....	25
16 HÄMEENKOSKI TERVALANLÄHDE .....	28
17 HÄMEENKOSKI YLINEN VIIPURINTIE.....	28
19 HÄMEENKOSKI HANKALANKOSKI .....	31
20 HÄMEENKOSKI 2. KIRKON PAIKKA .....	34
21 HÄMEENKOSKI KAKKOSENKULMA.....	35
22 HÄMEENKOSKI HANKALA (HANGALA).....	39
23 HÄMEENKOSKI HULJALA.....	41
24 HÄMEENKOSKI KOSKI .....	45
25 HÄMEENKOSKI KURJALA .....	47
26 HÄMEENKOSKI KÄIKÄLÄ.....	51
27 HÄMEENKOSKI PORVOLA .....	52
28 HÄMEENKOSKI PÄTILÄ .....	56
29 HÄMEENKOSKI TOIJALA.....	59
35 HÄMEENKOSKI KIUKKALA 2 .....	62
<b>Muut kohteet</b> .....	<b>62</b>
3 HÄMEENKOSKI HYVÄNEULA LINNAMÄKI .....	62
5 HÄMEENKOSKI 3. KIRKON PAIKKA .....	65
9 HÄMEENKOSKI JÄRVI-KUKKOLA .....	65
10 HÄMEENKOSKI LEPOMÄKI 1 .....	67
11 HÄMEENKOSKI LEPOMÄKI 2 (ALANKO).....	69
12 HÄMEENKOSKI LEPOMÄKI 3 .....	69
18 HÄMEENKOSKI VALKJÄRVI .....	70
30 HÄMEENKOSKI ETOLA.....	71
31 HÄMEENKOSKI ILOLA .....	72
32 HÄMEENKOSKI HYVÄNEULA.....	73
33 HÄMEENKOSKI TÖYKKYLÄ.....	73
34 HÄMEENKOSKI LEINIÄLÄ.....	75
36 HÄMEENKOSKI KIUKKALA .....	75
<b>Tutkittu alue</b> .....	<b>77</b>

*Kansikuva:* Lepomäki 4, kuppikivi etualalla. Luoteeseen.

---

### **Perustiedot**

**Alue:** Hämeenkoski, keskustan ja lähiympäristön yleisosakaava-alue.  
**Tarkoitus:** Tarkastaa alueella sijaitsevat ennestään tunnetut kiinteät muinaisjäännökset ja etsiä tuntemattomia kiinteitä muinaisjäännöksiä. Tutkimuksen painopiste on ennestään tunnetuilla muinaisjäännöksillä.  
**Työaika:** Maastotyö 29.10.–4.11.2014  
**Tekijät:** Mikroliitti Oy, Maastotyön johto: Hannu Poutiainen. Raportti: Teemu Tiainen ja Toni Paukku., taitto Johanna Stenberg.  
**Kustantaja:** Ramboll Finland Oy.  
**Tulokset:** Tutkimusalueelta tunnettiin ennestään 11 kiinteää muinaisjäännöstä ja 7 mahdollista muinaisjäännöstä tai irtolöytöpaikkaa, sekä 15 historiallisen ajan kylänpaikkaa. Kylänpaikat tunnetaan Lahden kaupunginmuseon vuonna 2012 tekemän arkistotutkimuksen perusteella ja ne on paikannettu ja rajattu 1700-l lopun ns. Kuningaan kartaston perusteella ja merkitty muinaisjäänösrekisteriin kulttuuriperintökohteiksi.

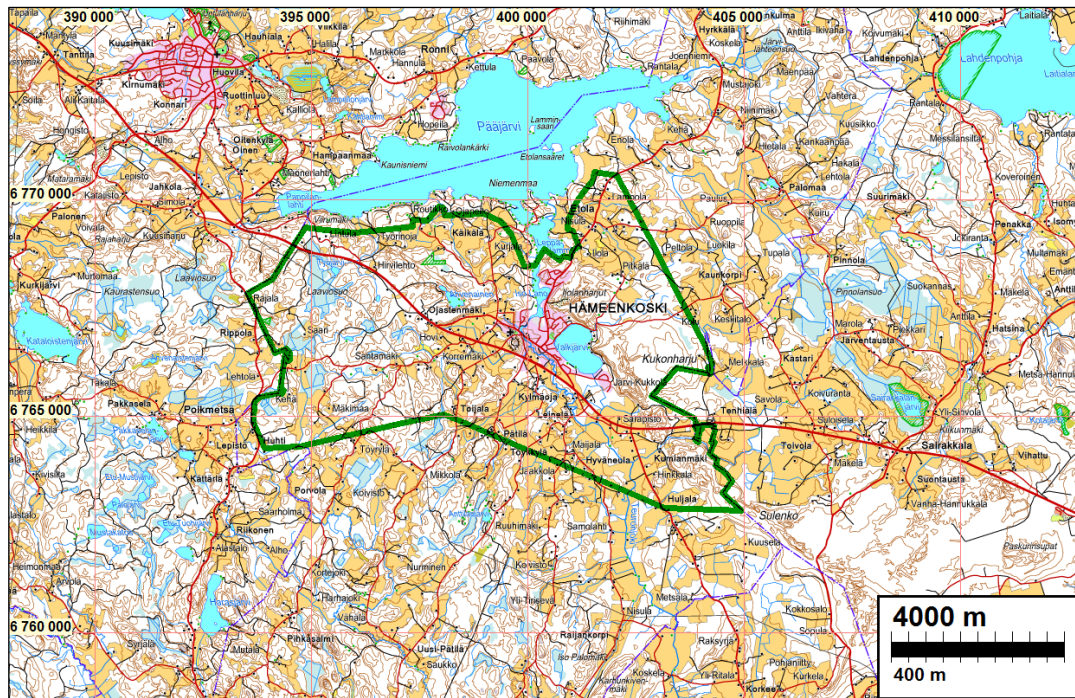
Muinaisjäänösinventoinnissa tarkastettiin alueen kaikki ennestään tunnetut kohteet. Historiallisen ajan kylänpaikkojen tarkempi sijainti selvitettiin pitäjänkarttojen ja isojakokarttojen perusteella joiden perusteella tehdyt tonttimaiden paikannukset tarkastettiin maastossa.

Maastossa tehtyjen havaintojen perusteella kahdeksan historiallisen ajan kylänpaikan todettiin olevan kiinteä muinaisjäänös. Kuuden historiallisen ajan kyläpaikan katsottiin olevan siinä määrin tuhoutuneen myöhemmän maankäytön seurauksena, että niiden ei katsota olevan kiinteitä muinaisjäännöksiä.

Muinaisjäänösinventoinnin maastotöissä löydettiin neljä ennestään tuntematonta kiinteää muinaisjäännöstä. Toisen Kirkonpaikka (**20**) (aikaisemmin muinaisjäänösrekisteriin merkitty 2. kirkonpaikka on muutetaan nyt 3. kirkonpaikka nimiseksi) myllynpaikka Hankalankoski (**19**), historiallisen ajan asuinpaikka Kakkosenkulma (**21**) ja Hankala 2 (**35**) kuppikivi. Kuppikivi sijaitsee hieman tutkimusalueen ulkopuolella.

Santahaudanmäen (mj.tunnus: 283010003) muinaisjäänösalueella oli tuoreita jälkiä muinaisjäännöstä tuhoavasta edelleen jatkuvasta maankäytöstä.

**Selityksiä:** Koordinaatit ja kartat ovat ETRS-TM35FIN koordinaatistossa (Euref). Kartat ovat Maanmittauslaitoksen maastotietokannasta syksyllä 2014. Valokuvia ei ole talletettu mihinkään viralliseen arkistoon eikä niillä ole mitään kokoelmatunnusta. Valokuvat digitaalisia. Valokuvat ovat tallessa Mikroliitti Oy:n serverillä. Kuvaajat: Hannu Poutiainen, Teemu Tiainen ja Toni Paukku. **Kohteiden numerointi on epävirallinen, vain tämän raportin karttaviihteiksi.**



Tutkimusalue on rajattu vihreällä.

### Kohdeluettelo

#### Muinaisjäännökset

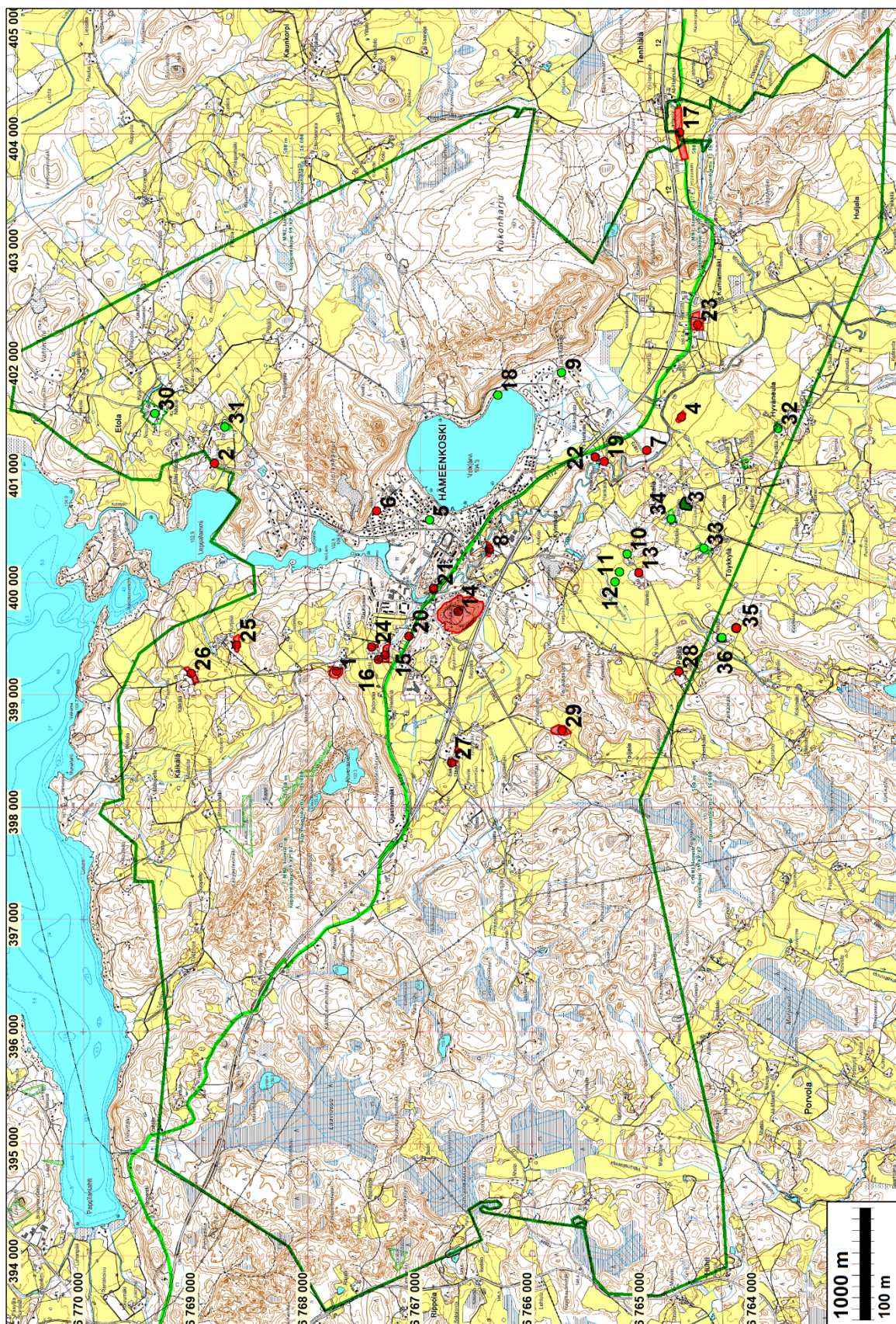
Nro	Nimi	N	E	Laji	Ajoitus	Mj.tunnus
<a href="#">1</a>	SANTAUHDANMÄKI	6767743	399213	hautaus, ruumishauta	rautakautinen	283010003
<a href="#">2</a>	ETOLA KIVISTÖ	6768829	401065	palvonta, kuppikallio	rautakautinen	283010004
<a href="#">4</a>	MAIJALA	6764671	401477	asuinpaikat	kivikautinen	283010008
<a href="#">6</a>	ETOLA ILOLA	6767388	400639	kultti- ja tarinapaikat, kuppi- kivi	rautakautinen	283010002
<a href="#">7</a>	HANKALA	6764978	401181	valmistus, tervahauta	historiallinen	1000022967
<a href="#">8</a>	HENRIKSDALIN MANU- FAKTUURIPAJA	6766383	400301	teollisuuskohteet	historiallinen	1000015815
<a href="#">13</a>	LEPOMÄKI 4	6765051	400091	kultti- ja tarinapai, kuppikivi	rautakautinen	283010007
<a href="#">14</a>	LINNAKALLIO	6766658	399744	puolustusvarustukset, muin- naislinna	ajoittamaton	283010001
<a href="#">15</a>	PYHÄN LAURIN KIRKON RAUNIO	6767311	399357	kirkkorakenteet, kirkon- raunio	ajoittamaton	283500001
<a href="#">16</a>	TERVALANLÄHDE	6767371	399317	kultti- ja tarinapaikat	rautakautinen	283010010
<a href="#">17</a>	YLINEN VIIPURINTIE	6764687	404013	kulkuväylät, tienpohja	historiallinen	1000022968
<a href="#">19</a>	HANKALANKOSKI	6765361	401080	valmistus, myllynpaikka	historiallinen	uusi kohde
<a href="#">20</a>	2. KIRKON PAIKKA	6767099	399525	kirkonpaikka	historiallinen	uusi kohde
<a href="#">21</a>	KAKKOSENKULMA	6766879	399 953	asuinpaikat, kylänpaikat	historiallinen	uusi kohde
<a href="#">22</a>	HANKALA (HANGALA)	6765439	401121	asuinpaikat, kylänpaikat	historiallinen	1000024086

<a href="#">23</a>	HULJALA	6764527	402301	asuinpaikat, kyläpaikat	historiallinen	1000024088
<a href="#">24</a>	KOSKI	6767431	399429	asuinpaikat, kyläpaikat	historiallinen	1000024095
<a href="#">25</a>	KURJALA	6768635	399445	asuinpaikat, kyläpaikat	historiallinen	1000024096
<a href="#">26</a>	KÄIKÄLÄ	6769039	399193	asuinpaikat, kyläpaikat	historiallinen	1000024097
<a href="#">27</a>	PORVOLA	6766719	398397	asuinpaikat, kyläpaikat	historiallinen	1000024102
<a href="#">28</a>	PÄTILÄ	6764695	399213	asuinpaikat, kyläpaikat	historiallinen	1000024104
<a href="#">29</a>	TOIJALA	6765735	398685	asuinpaikat, kyläpaikat	historiallinen	1000024106
<a href="#">35</a>	KIUKKALA 2	6764183	399598	kultti- ja tarinapaikka, kuppikivi	ajoittamaton	uusi kohde

### Muut kohteet

Nro	Nimi	N	E	Laji	Ajoitus	Mj.tunnus	Mj.tyyppi
<a href="#">3</a>	HYVÄNEULA LINNAMÄKI	6764643	400689	varustus, linnavuori	rautakautinen	283010006	mahdollinen muinaisjäännös
<a href="#">5</a>	3. KIRKON PAIKKA	6766915	400561	kirkkorakenteet	historiallinen	283500002	mahdollinen muinaisjäännös
<a href="#">9</a>	JÄRVI-KUKKOLA	6765739	401875	löytö	rautakautinen	283040011	löytöpaikka
<a href="#">10</a>	LEPOMÄKI 1	6765154	400256	löytö	rautakautinen	283040013	löytöpaikka
<a href="#">11</a>	LEPOMÄKI 2 (ALANKO)	6765221	400099	löytö	rautakautinen	283040014	löytöpaikka
<a href="#">12</a>	LEPOMÄKI 3	6765265	400011	löytö	kivikautinen	283040015	löytöpaikka
<a href="#">18</a>	VALKJÄRVI	6766306	401673	löytö	ajoittamaton	2686	löytöpaikka
<a href="#">30</a>	ETOLA	6769363	401509	asuinpaikat, kyläpaikat	historiallinen	1000024085	muu kulttuuriperintökohde
<a href="#">31</a>	ILOLA	6768739	401389	asuinpaikat, kyläpaikat	historiallinen	1000024091	muu kulttuuriperintökohde
<a href="#">32</a>	HYVÄNEULA	6763811	401377	asuinpaikat, kyläpaikat	historiallinen	1000024090	muu kulttuuriperintökohde
<a href="#">33</a>	TÖYKKYLÄ	6764471	400309	asuinpaikat, kyläpaikat	historiallinen	1000024107	muu kulttuuriperintökohde
<a href="#">34</a>	LEINIÄLÄ	6764763	400569	asuinpaikat, kyläpaikat	historiallinen	1000024098	muu kulttuuriperintökohde
<a href="#">36</a>	KIUKKALA	6764315	399509	asuinpaikat, kyläpaikat	historiallinen	1000024094	muu kulttuuriperintökohde

## Yleiskartta



Tutkimusalueen rajaus on vihreällä. Muinaisjännökset ovat punaisella ja raportin kohdenumeroin, muut kohteet vihreällä ja numeroin. Ylinen Viipurintie on merkitty vihreällä.

## Inventointi

Ramboll Oy Finland on laatimassa Hämeenkosken kunnan keskustan ja sen lähiympäristön osayleiskaavaa. Kaavatyöhön liittyvä arkeologinen inventointi tilattiin Mikroliitti Oy:ltä. Hannu Poutiainen, Teemu Tiainen ja Toni Paukku tekivät muinaisjäännösinventoinnin maastotyön 29.10.–4.11.2014 tutkimuksen kannalta hyvissä olosuhteissa. Raportoinnin yhteydessä esiin tullutta muutamaa epäselväksi jäänyttä kohdetta käytiin tarkastamassa vielä joulukuun alussa.

Tutkimusalueen halki itä-länsisuunnassa kulkee valtatie 12. Entinen Ylinen Viipurintie mukailee nykyisen valtatie 12:n linjasta nimellä Vanhatie alueen itälaidalla. Tutkimusalueella sijaitsevat entuudestaan tunnetut kiinteät muinaisjäännökset keskittyvät tutkimusalueen keskelle, kunnan keskustaan ja nykyisinkin asuttujen kylien läheisyyteen. Tutkimusalueen pohjoislaitaa rajaa Pääjärvi, joskin järven rannat eivät kuuluneet inventointialueeseen. Lännessä alueen rajana on Hämeenkosken ja Lammin raja ja idässä Hämeenkosken ja Hollolan kunnan raja. Etelässä tutkimusalueeseen kuuluvat vielä Toijalan, Pätilän, Töykkylän, Hyväneulan ja Huljalan kylät.

Pääjärvi (102,9 m mpy) laskee alueen läpi etelään-kaakkoon. Tutkimusalueen maisemaa hallitsee valtatie 12:sta ja Hämeenkosken lisäksi Salpausselän reunamuodostuma, joka myötäilee alueen itälaitaa kaakko-luode suuntaisena, kääntyen Valkjärven pohjoispuolella jälleen itä-länsi suuntaiseksi.

Tutkimusalueelta tunnetaan lukuisia eri-ikäisiä muinaisjäännöksiä aina kivikaudesta teolliseen aikaan. Hyväneulan kylässä sijaitseva Maijala niminen kivikautinen asuinpaikka on nykyisellä pellolla. Kohde on löydetty vuoden 1999 muinaisjäännösinventoinnissa. Alueelta tunnetaan entuudestaan rautakauteen ajoittuvia kuppikiviä (kohteet Etola Kivistö ja Etola Ilola). Nyt tehdyssä inventoinnissa löydettiin entuudestaan tuntematon kuppikivi hieman kaava-alueen eteläreunan ulkopuolelta (Kiukkala kuppikivi). Varmuudella keskiaikaan ajoittuvia kylätontteja tutkimusalueelta tunnetaan kaksi: Kurjala ja Porvola. Useat alueen kylätonteista ovat olleet olemassa jo 1500-luvulla. Teollisuushistoriallisista kohteista alueella sijaitsee Henriksdalin manufaktuuripaja, joka ajoittuu 1800-luvun toiselle puoliskolle.

Hämeenkosken keskustan ja lähiympäristön muinaisjäännösinventoinnin (entuudestaan tunnetut kiinteät muinaisjäännökset) päälähdeaineistona käytettiin Museoviraston muinaisjäännösrekisteriä (lokakuussa 2014).

Lahden kaupunginmuseo teki vuonna 2012 (Tikkala, Taipale ja Sorvali) kylätonttiselvityksen koko Päijät-Hämeen alueelta. Selvitys tehtiin kuninkaan kartaston perusteella, minkä tarkkuus ei ole riittävä yleiskaavatasolla. Inventointialueen kylätontit on merkattu jo aiemmin muinaisjäännösrekisteriin kyseisen selvityksen pohjalta. Nyt tehdyssä inventoinnissa kaikkien inventointialueen kylätonttien rajausta tarkentui huomattavasti ja niiden status kiinteinä muinaisjäännösinä selkiytyi.

Maastotöiden suunnittelussa ja alueen kylätonttien asemoinnissa käytettiin 1600-luvun lopun geografisia karttoja, 1700- ja 1800-lukujen isojakokarttoja, vuoden 1842 pitäjänkarttaa, 1870-luvun venäläistä ja vuoden 1948 topografikarttaa sekä vanhoja peruskarttoja vuosilta 1964, 1979 ja 1988.

Koska inventoinnin pääasiallinen tarkoitus oli tarkastaa entuudestaan tunnetut muinaisjäännökset, ei maanmittauslaitoksen laserkeilausaineistoa käytetty hyödyksi siinä määrin kuin uusia

muinaisjäänöksiä etsiessä. Laserkeilausaineistosta laadittiin kuitenkin alueen maastomalli, jonka avulla epäselviä muinaisjäänösrajoituksia pystyttiin tarkentamaan.

Kaikki maastossa tarkastetut kohteet paikannettiin ennen maastotutkimusten aloittamista vanhoilta kartoilta. Kylätontit asemoitiin nykyisten karttojen päälle mahdollisimman luotettavasti useamman vanhan kartan avulla, mikäli se oli vanhojen karttojen tarkkuudesta johtuen mahdollista. Tutkimusmenetelminä maastossa käytettiin kartta-analyysiä, silmänvaraista havainnointia, topografian tulkintaa, maanäytekairauksia, metallinilmaisintä sekä valokuvausta. Maastotöiden aikana puiden lehdet ja aluskasvillisuus olivat jo lakastuneet, joten näkyvyys varsin peltovoittoisella tutkimusalueella oli hyvä. Vain osa tutkimusalueen pelloista oli kynnetty, joten pin-tapoimintamahdollisuudet rajoittuivat muutamaa kynnöspeltoon, sekä ojien pientareihin.

### **Tulos**

Muinaisjäänösinventoinnissa tarkastettiin tutkimusalueella sijaitsevat ennestään tunnetut kiinteät muinaisjäänökset ja irtolöytöpaikat. Ennestään tunnetuilla muinaisjäänöskohteille määriteltiin muinaisjäänösrajoitukset maastohavaintojen ja alueen topografian perusteella.

Vuoden 2012 arkistoinventoinnissa ns. Kuninkaan kartaston perusteella paikannetut historiallisen ajan kyläpaikat asemoitiin nykykartoille tarkemmin 1600-luvun geografi-isojako ja pitäjänkarttojen perusteella. Asemoidut kyläpaikat tarkastettiin maastossa. Maastossa tehtyjen havaintojen perusteella kahdeksan historiallisen ajan kyläpaikan osalla todettiin kohteen olevan kiinteä muinaisjäänös. Kyläpaikat; Hankala (Hangala) (22), Huljala (23), Koski (24), Kurjala (25), Käikälä (26), Porvola (27), Pätilä (28) ja Toijala (29).

Kuuden historiallisen ajan kyläpaikan katsottiin olevan siinä määrin tuhoutuneen myöhemmän maankäytön seurauksena, että niiden ei katsota olevan kiinteitä muinaisjäänöksiä, kohteet; Etola (30), Ilola (31), Hyväneula (32), Töykkylä (33) ja Leiniälä (34). Muinaisjäänösinventoinnissa tarkastettiin myös Kiukkalan (36) historiallisen ajan asuinpaikka.

Muinaisjäänösinventoinnin maastotöissä löydettiin neljä ennestään tuntematonta kiinteää muinaisjäänöstä; 2. Kirkonpaikka (20) (aikaisemmin muinaisjäänösrekisteriin merkitty 2. kirkonpaikka on muutetaan 3. kirkonpaikka nimeksi), myllynpaikka Hankalankoski (19), historiallisen ajan asuinpaikka Kakkosenkulma (21) ja kuppikivi Kiukkala 2 (35). Kuppikivi sijaitsee tutkimusalueen ulkopuolella.

Muinaisjäänösinventoinnissa tarkastetuille ennestään tunnetuille kohteille määriteltiin muinaisjäänösrajoitus, mikäli se oli inventoinnin sallimissa puitteissa mahdollista. Santahaudanmäen muinaisjäänösalueella havaittiin jälkiä muinaisjäänöstä tuhoavasta maankätöstä.

15.1.2015

Hannu Poutiainen  
Teemu Tiainen  
Toni Pauku



**Lähteet****Kirjalliset lähteet:**

Alanen, Timo & Kepsu, Saulo 1989: *Kuninkaan kartasto Suomesta 1776–1805*. Suomalaisen Kirjallisuuden Seuran Toimituksia 505.

Hiekkanen, Markus 2007: *Suomen keskiajan kivikirkot*. Suomalaisen kirjallisuuden toimituksia 1117.

Jurva, Aura 1942: *Kosken pitäjän vaiheita*. Uudelleen julkaisu Tarmo Nisula ja Hämeenkosken Tili ja Notariaatti Ky 1999.

**Arkisto- ja karttalähteet:**

Geografiska karta öfver Öfre Hollolan härad uti Tavastehus län. 1843. Kansallisarkisto.

Peruskartta 1:20 000. 1964. Poikmetsä 2133 06. Maanmittaushallitus.

Peruskartta 1:20 000. 1964. Koski HI 2133 09. Maanmittaushallitus.

Peruskartta 1:20 000. 1965. Lammi 2134 04. Maanmittaushallitus.

Peruskartta 1:20 000. 1950,1965. Poikmetsä 2133. Maanmittaushallitus.

Pitäjänpitäänto. Koski HI (2133 09 la.\* -/--) 1842. Maanmittaushallituksen historiallinen kartta-arkisto.

Pitäjänpitäänto. Koski HI (2134 04 la.\* -/--) 1842. Maanmittaushallituksen historiallinen kartta-arkisto.

Pitäjänpitäänto. Koski HI (2134 07 la.\* -/--) 1842. Maanmittaushallituksen historiallinen kartta-arkisto.

Topografikartta 2133 06 Poikmetsä. Kansallisarkisto.

Topografikartta 2133 09 Koski HI. Kansallisarkisto.

**Isojakokartat Kansallisarkiston Maanmittaushallituksen uudistusarkistosta:****Etola:**

Krook, B. 1872 – 1872: Etola; Kartta ja pöytäkirja Etolan kylän ja Ilolan yksinäistalon piiri- ja isojaonrajoista. (40:1/10–19)

**Hankala:**

Westermarck, J. 1783 – 1783: Hankala; Tiluskartta ja selitys (H40:2/1)

**Huljala:**

Forssell, L. 1693 – 1693: Huljala; Tiluskartta ja selitys. (H40:4/1)

Hyväneula:

Lind, A. 1779 – 1780: Leiniälä; Leiniälän yksinäistalo ja N:ot 1-7 Hyväneulan kylässä: isojaonkartta ja asiakirjat. (H41:1/1-32)

Östring, L.; Ingman, J. 1866–1870: Hyväneula; N:ot 1-7 tässä kylässä ja Leiniälän yksinäistalo: kartta ja asiakirjat takamaaniittyjen järjestelystä ja isojaonrajoista (H40:6/15–22)

Koski:

Fonsén, F. J 1747: Koski; Kartta ja selitys Kosken ja Porvolan kylien välisestä rajankäynnistä. (H40:10/1).

Hartwall, R. E: 1834–1836. N:ot 1-7, isojaonkartta, jakokirja ja pyykkiselitys. (H40:10/13–19)

Kurjala:

Hultin, G. J. 1791 – 1791: Kurjala; Kurjalan yksinäistalo ja Käikälän kylä: isojaonkartta. (H40:11/1-4)

Porvola ja Toijala:

Forssell, L. 1690 – 1690: Porvola; Porvolan kylä ja Toijalan yksinäistalo: kartta ja selitys. (H41:6/1-1a)

Boisman, D.; Kraemer, C. W. Porvola 1787 – 1806: N:ot 1-8 tässä kylässä ja Toijalan yksinäistalo: isojaonkartta ja jakokirja. (H41:6/2-19)

Pätälä ja Töykkylä:

Lind, A.; Masalin, H 1779–1800: Pätälä; Pätälän ja Töykkylän yksinäistalot: isojaonkartta, nautintaselitelmä ja jakokirja sekä kartta ja asiakirjat edellä mainittujen sekä Porvolan ja Mieholan kylien ulkoniityistä (H41:8/8-19)

Forssell, L. 1691: Tiluskartta ja selitys. (H41:8/1-3)

Stjernvall, L 1836: Töykkylä; Töykkylän yksinäistalo: halkomisesta kartta ja jakokirja.. (H41:13/1-3)

## Muinaisjäännökset

### 1 HÄMEENKOSKI SANTAHAUDANMÄKI

Mjtunnus: 283010003

Mj.tyyppi: kiinteä muinaisjäännös

Laji: hautaus: ruumishauta

Ajoitus: rautakautinen

Koordin: N 6767743 E 399213

Tutkijat: Anna-Liisa Hirviluoto 1963 tarkastus, Pirjo Hautala 1964 kaivaus, Jussi-Pekka Taavitsainen 1983 tarkastus, Jussi-Pekka Taavitsainen 1984 koekaivaus, Tapio Seger 1985 tarkastus, Matti Bergström ja Hannu 1986 koekaivaus, Sirkka-Liisa Seppälä 1999 inventointi, Hannu Poutiainen, Teemu Tiainen ja Toni Paukku 2014 inventointi.

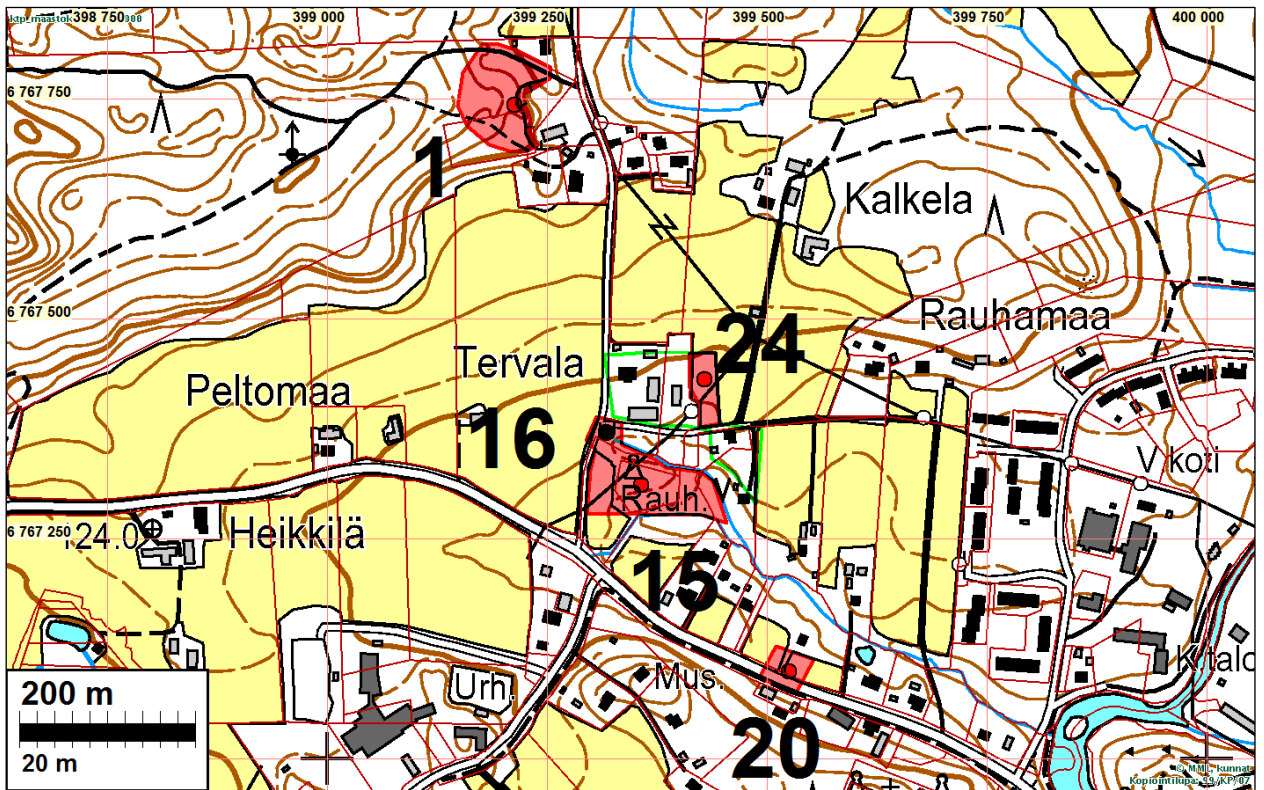
Sijainti: Hämeenkosken kirkosta 850 m luoteeseen.

Huomiot: Muinaisjäännösrekisteri: Kohde sijaitsee Käikäläntien länsipuolella 450 m Keskustieltä pohjoiseen, aivan maantien reunassa, Tervalan kuljetusliikkeen pihalla. Paikka on Ahvenaistenharjasta itään pistävässä hiekka- ja soraniemekkeessä, joka on lähes kokonaan tuhoutunut pitkäaikaisessa, nyt jo lopetetussa soranotossa. Hämeenkosken vanhan kirkon rauniot ja Tervalanlähde sijaitsevat paikalta noin 300 m kaakkoon.

Paikka on mainittu jo 1894 (Wallin), jolloin Santahaula -nimisestä mäestä kerrotaan hiekanajossa löytyneen rautaisia ja kuparisia esineitä. Luurankoja tiedetään löydetyn myös 1900-luvun alussa. Kuusikymmentäluvun alussa Tervalan hiekkakuopan eteläosan kaakkoisreunasta, maantien ja kuopan välisestä kannaksesta löydettiin rautakautisia esineitä sekä mahdollisia ruumishautojen jäännöksiä. Paikalla 1964 tehdyissä tutkimuksissa ei kuitenkaan todettu mitään merkkiä kalmistosta. Kuopan pohjaa tasattaessa 1983 paikalta löytyi miekka ja ilmeisesti arkun naulaukseen käytettyjä keihäänkärkiä. Tarkastuksessa ja koekuopituksessa 1984 ei tavattu mitään kalmistoon viittaavaa. Löytöjä saatiin kuitenkin lisää heti seuraavana vuonna, kun samalta paikalta puhelinpylvään kohdalta paljastui maansiirtotöissä todennäköisesti yhteen hautaan kuuluvia aseita ja luita. Kohta ja sen ympäristö tutkittiin 1985 koekaivauksin, joissa ei kuitenkaan todettu enää hautauksia.

Inventoinnin 1999 perusteella kaikki löytöpaikan maa-aines ja mahdolliset kalmistorippeet on poistettu ja kohta on kokonaan tuhoutunut. Kalmiston laajuutta ei ole voitu luotettavasti selvittää. Topografian perusteella vaikeasti havaittava muinaisjäännös saattaa kuitenkin ulottua itään tien alle ja sen toiselle puolelle sekä erityisesti eteläpuoliseen rinteeseen. Harjun eteläpuolella aukeavan pellon yläreunaa tarkastettiin 1999 löytämättä kuitenkaan mitään.

Poutiainen & al. inventointi 2014: Soranotto jatkuu edelleen kohdassa, joka vuoden 1999 inventoinnissa todettiin kalmiston säilyneisyyden kannalta tuhoutuneeksi. Pienimuotoista soranottoa havaittiin myös aiemmin käytöstä jääneessä sora-kuopassa. Kohteen rajausta perustuu topografiaan ja aiempiin tutkimuksiin ollen suuntaa antava.



Muinaisjännösalueen rajaukset on merkitty punaisella.



Santahaudanmäki, rautakautisen ruu-  
miskalmiston paikka taustalla. Länsi-  
luoteeseen.



Santahaudanmäki. Soranotto on  
jatkunut muinaisjännösalueella.  
Luoteeseen.



Santahaudanmäki. Tuoreita konekaivuun jälkiä mäen päällä muinaisjäännösalueella. Luoteeseen.



Santahaudanmäki. Tuoreita konekaivuun jälkiä mäen päällä muinaisjäännösalueella. Länteen.

## **2 HÄMEENKOSKI ETOLA KIVISTÖ**

Mj.tunnus: 283010004

Mj.tyyppi: kiinteä muinaisjäännös

Laji: palvonta: kuppikallio

Ajoitus: rautakautinen

Koordin: N: 6768 829 E: 401 065  
X: 6770 850 Y: 2563 300  
P: 6771 670 I: 3401 180

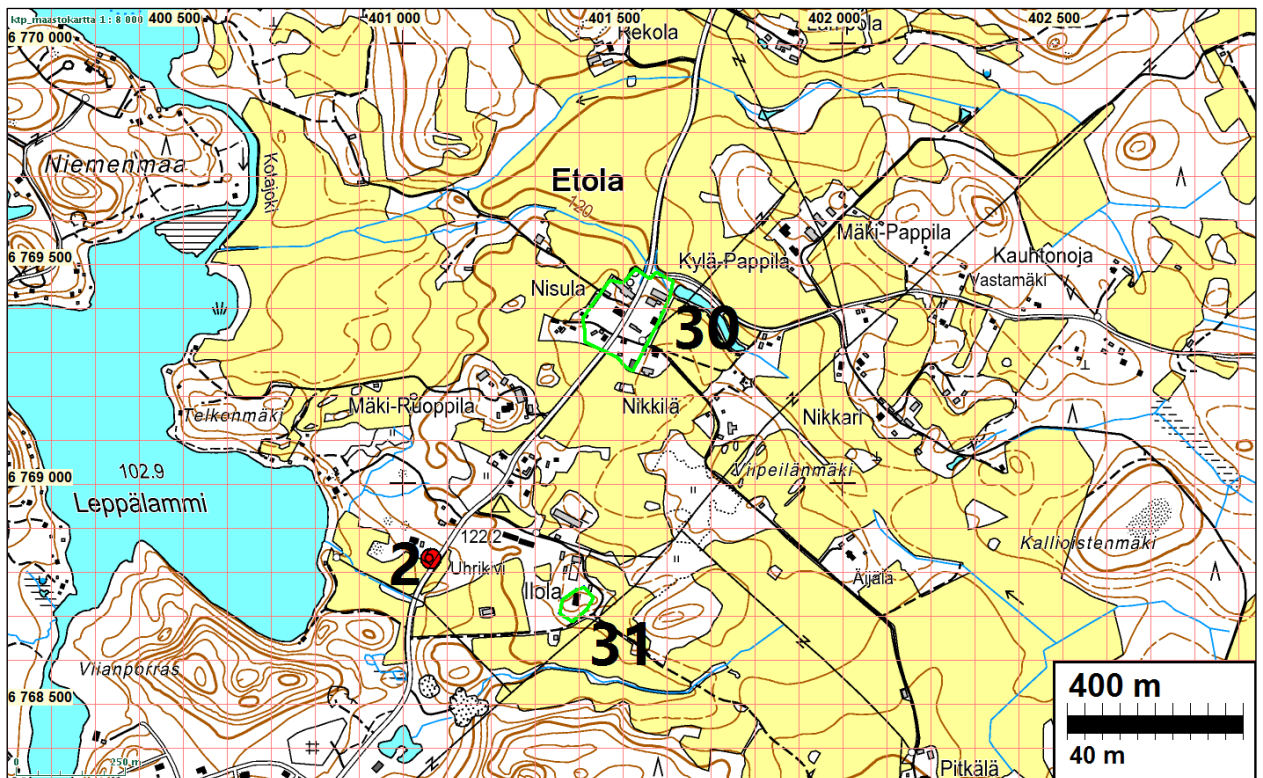
Tutkijat: Helmer Salmo 1955 tarkastus, Arja Nissinen 1975 inventointi, Jussi-Pekka Taavitsainen 1987 tarkastus, Sirkka-Liisa Seppälä 1999 inventointi, Hannu Poutiainen, Teemu Tiainen ja Toni Paukku 2014 inventointi.

Sijainti: Hämeenkosken kirkosta 2,5 km koilliseen

Huomiot: Muinaisjäännösrekisteri: Kivistön kuppikivi sijaitsee Etolassa Asikkalantien länsireunassa, Ilolan kartanon tiehaarasta 150 lounaaseen, maantieltä Jyrkän taloon johtavan tien risteyksessä. Paikka on loivan terassimaisesti lounaaseen viettävää rinnettä. Rinteen alapuolisessa notkossa virtaa puro Pääjärvestä laskevaan Leppälammisiin. Kiven yläpuolinen peltoalue on maaperältään kalliomaastoa reunustavaa kivistä hiekkaa ja alapuoli hiesua tai savea.

Kivi on todettu 1955. Kyseessä on 7 x 2 x 0,5 laajuinen itä - länsi -suuntainen laakea kalliopaljastuma, jonka keskellä kulkee matala harjanne. Lähinnä harjanteen pohjoissivussa on todettu ainakin 18 kuoppaa (5 x 5 x 1 cm). Kivi on pinnastaan rapautunut. Koski-seura on puhdistanut kiven omatoimisesti esiin 1980-luvulla. Taululla merkitty muinaisjäännös vaikuttaa ehjältä ja on puhdistettuna nykyisin helppo havaita. Myös jäännöksen suhde ympäristöönsä on teiden rakentamisesta huolimatta hyvin säilynyt. Kiven läheisyydestä on mainittu kaksi lähdettä, joista ainakin toista on arveltu uhrilähteeksi. Kiven pohjoispuolista peltoa tarkastettiin inventoinnissa 1999 löytämättä kuitenkaan mitään merkkiä muinaisjäännöksestä. Pellostä löytyi kuitenkin ruotsalainen klippinki vuodelta 1591 (Rahakammio 2000007)

Poutiainen & al. inventointi 2014: Kohteen tilassa ei havaittu muutoksia. Kohteen S-puolista peltoa ei ajanpuutteen vuoksi pintapoimittu. Kohteen rajaus 2 m näkyvistä rakenteista ulospäin.



Muinaisjäännös on merkitty punaisella pisteellä. Historiallisen ajan kylänpaikkojen rajaus on vihreällä.



Etola Kivistö, kuppikallio.  
Pohjoiseen.



Etola Kivistö, kuppikallio. Ete-  
lään.

#### **4 HÄMEENKOSKI MAIJALA**

Mjtunnus: 283010008

Mj.tyyppi: kiinteä muinaisjäännös

Laji: asuinpaikka

Ajoitus: kivikautinen

Koordin: N: 6764 671 E: 401 473  
X: 6766 720 Y: 2563 900  
P: 6767 510 I: 3401 590

Tutkijat: Sirkka-Liisa Seppälä 1999 inventointi, Hannu Poutiainen, Teemu Tiainen ja Toni Paukku 2014 inventointi.

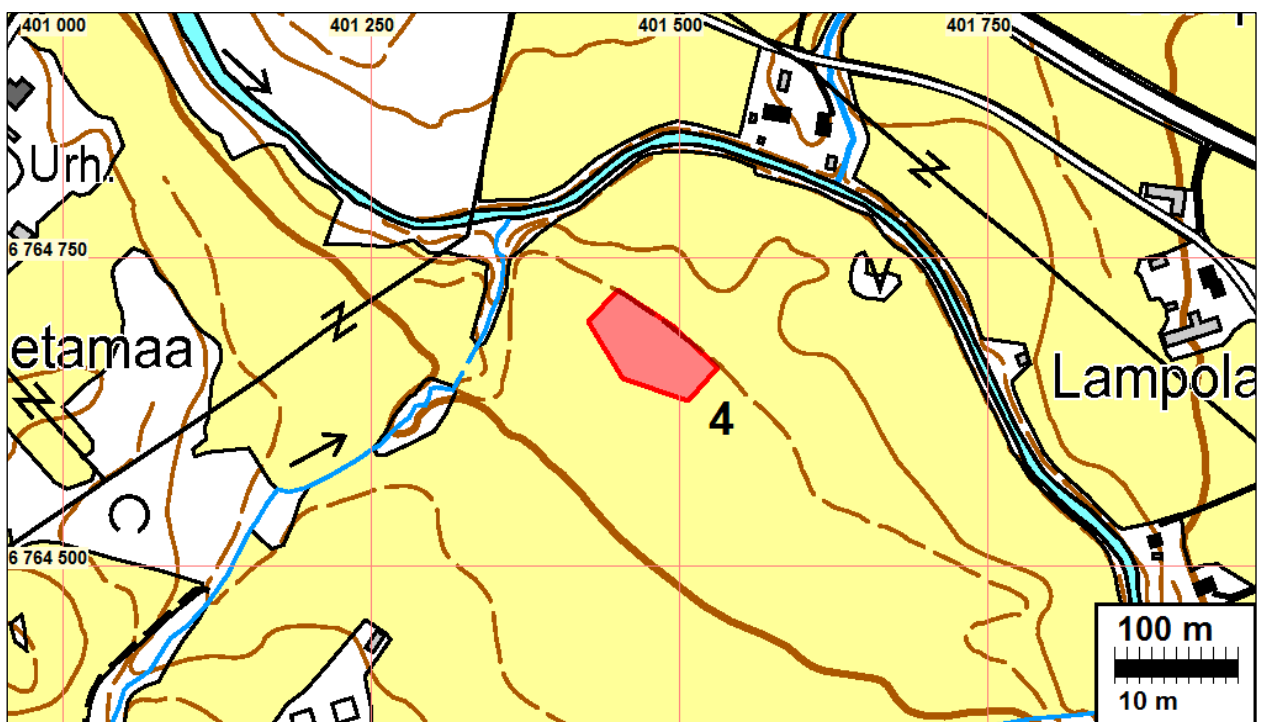
Sijainti: Hämeenkosken kirkosta 3 km kaakkoon

Huomiot: Muinaisjäännösrekisteri: Kohde sijaitsee Hyväneulan kylässä Maijalan tilalla, vanhasta päärakennuksesta 650 m koilliseen ja 150 m Teurojoesta etelään. Paikka on

alavaa hiekkapelttoa, jossa erottuu useita vanhoja rantamuodostumia matalina terasseina.

Kohde on todettu inventoinnissa 1999 tarkastettaessa Teurojoen rannasta 1974 löytyneen kiviKirveen KM 20983 löytöpaikan ympäristöä. Kirveen löytöpaikasta 100 m länteen pellostä terassin päältä, mansikkaistutusten ja juurikasmaan väliseltä mulloskaistaleelta saatiin talteen kivikautiseen - mahdollisesti nuorakeraamiseen - asuinpaikkaan viittaavia saviastianmuruja sekä ajoittamaton hioimen katkelma. Paikalta on ilmeisesti aikaisemmin löytynyt saviastianpaloja, jotka eivät kuitenkaan ole tallessa.

Poutiainen & al. inventointi 2014: Pellot kohteella ja sen ympärillä olivat inventoinnin aikaan vahvalla sängellä. Pintapöimintää ei siksi tehty. Rajaus on suuntaa antava ja perustuu topografiaan.



Maijalan kivikautinen asuinpaikka peltokumpareella. Lounaaseen.



## 6 HÄMEENKOSKI ETOLA ILOLA

Mjtunnus: 283010002

Mj.tyyppi: kiinteä muinaisjäänös  
Laji: kultti- ja tarinapai: kuppikivet  
Ajoitus: rautakautinen

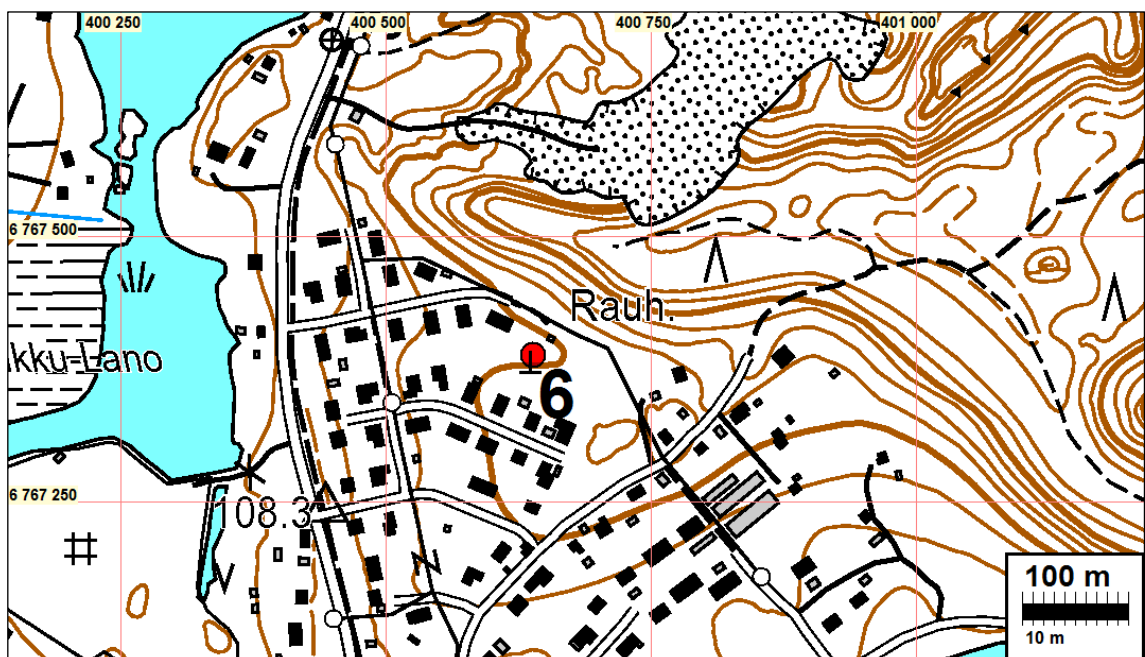
Koordin: N: 6767 388 E: 400 639 Z: 121

Tutkijat: Helmer Salmo 1955 tarkastus, Arne Kopisto 1959 tarkastus, Arja Nissinen 1975 inventointi, Sirkka-Liisa Seppälä 1999 inventointi Hannu Poutiainen, Teemu Tainen ja Toni Paukku 2014 inventointi.

Sijainti: Hämeenkosken kirkosta 1 km koilliseen

Huomiot: Muinaisjäänösrekisteri: Kohde sijaitsee Asikkalantieltä itään kääntyvän Rinnetien päässä, Ilolanharjun lounaisrinteessä, Valkjärvestä 500 m luoteeseen, vedenottamosta 30 m etelälounaaseen. Paikka on loivasti länteen ja luoteeseen viettävää entistä Ilolan kartanon peltoa, joka on nykyisin kunnan omistamaa puistoksi kunnostettua viheraluetta. Peltoa on kutsuttu nimellä "Sotamiehen sarat". Maaperä on pääasiassa hiekkaa. Puiston kaakkoisnurkassa kohoaa metsäinen hiekkaharjanne. Matalan kumpareen (10 x 5 x 0,5 m) rajaama maakivi on korkeaharjainen (2,5 x 2,5 x 1,5 m). Kiven laella sekä luoteis- ja kaakkoissivuissa erottuu seitsemän matalaa ja pyöreäpohjaista syvennystä (5 x 5 x 3 cm), joista ainakin viisi on selvästi kuppimaista. "Sotamiesten saroilta", luultavasti jostakin kiven lähistöltä on löytynyt myös hopeinen hevosenkenkäsolki KM 14449. Muinaisjäänös vaikuttaa ehjältä ja on ympäristöltään hyvin säilynyt, kiveä reunustavia vuorimäntyjä on kuitenkin syytä harventaa. Kivi on merkitty muinaisjäänöskilvellä.

Poutiainen & al. inventointi 2014: Kuppikiveen on kiinnitetty rautainen kyltti. Kyltin tekstiä ei ollut luettavissa, se oli kulunut ajan saatossa pois. Kuppikivi oli muutoin koskematon, vahvan sammaleen peitossa, mutta muutama kuppi oli nähtävissä siitä huolimatta.



## 7 HÄMEENKOSKI HANKALA

Mjtunnus: 1000022967

Mj.tyyppi: kiinteä muinaisjäänös

Laji: valmistus: tervahauta

Ajoitus: historiallinen

Koordin: N: 6764978 E: 401181 Z: 97,5

Tutkijat: Hannu Takala ja Anna-Riikka Vaden 2013 inventointi, Hannu Poutiainen, Teemu T 2014 inventointi

Huomiot: Muinaisjäänösrekisteri: Tervahauta sijaitsee tasalakisen niemekkeen päällä, ja niemeke laskee jyrkähkästi sen länsi- ja eteläpuolella olevan Teuronjoen ranta-tasanteelle. Kohteen pohjois- ja luoteispuolella kulkee Mieholantie. Ympäristö on tasaista kivetöntä hiekkamaata. Alueella kasvaa koivikkoa sekä yksittäisiä tammia ja kuusia. Alueella on suoritettu hiljattain harvennushakkuita, ja maanpinta on osin rikkoontunut, mutta itse kohde on ehjä. Paikalla on pyöreä, suppilomainen kuoppa, jossa on matalat ja laakeat vallit. Kuopan luoteispuolella, vallin vieressä, on suorakaiteen muotoinen matala kuoppa, ilmeisesti tervanjuokutuskuoppa. Tervahaudan halkaisija valleineen on noin 6,5 metriä ja se on noin 2 metriä syvä. Vallit ovat vain noin 0,2 metriä, suorakaiteenmuotoinen kuopa on kooltaan 3,2 x 2,30 x 0,5 m. Sisäpuolelle tehdyissä maaperäkairauksissa ei havaittu hiiltä, maa oli harmaata, hieman savimaista hiekkaa. Vallin päältä kairauksissa sen sijaan todettiin hieman hiiltä ja nokea. Hiiltä ja nokea havaittiin myös suorakaiteen muotoisesta kuopasta sekä sen ja pyöreän kuopan välistä.

Poutiainen & al. inventointi 2014: Kohde ehjä. Syvyys n. 1,4 m, pohjan halkaisija n. 0,7 m, seinämän vietto n. 40 astetta. Tervahauta on keskussäiliöllistä tyyppiä. Luoteispuolen painauma ei vaikuta juokutuskuopalta, koska sijaitsee 1 m ylempänä kuin tervahaudan pohja. Kohteen keskipisteelle annettu uusi ja tarkempi paikannus (N 6764978 E 401181). Kohteen rajaus 2 m ulospäin näkyvistä rakenteista. Kohteen rajaus on tarkka.



Hankalan tervahautaa dokumentoidaan.



## **8 HÄMEENKOSKI HENRIKSDALIN MANUFAKTUURIPAJA**

Mjtunnus: 1000015815

Mj.tyyppi: kiinteä muinaisjäänös  
Laji: teollisuuskohteet: manufaktuurit  
Ajoitus: historiallinen

Koordin: N: 6766 400 E: 400 330

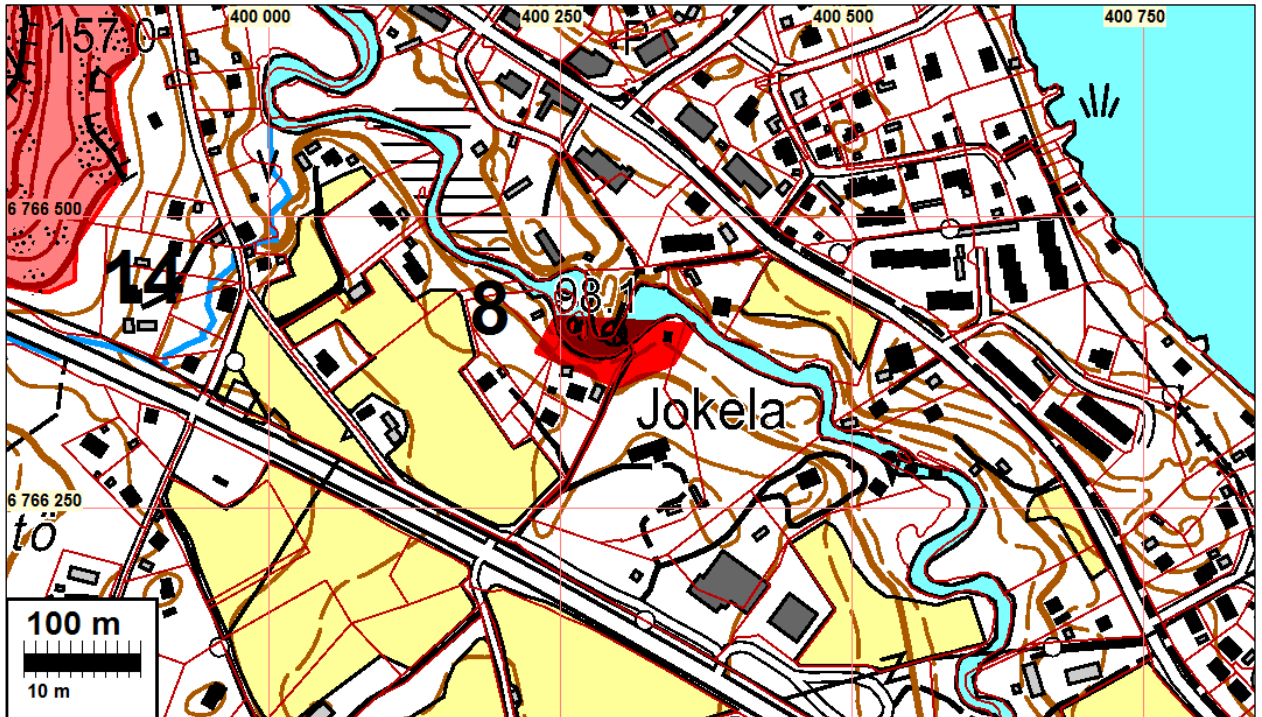
Tutkijat: Hannu Poutiainen, Teemu Tiainen ja Toni Paukku 2014 inventointi.

Huomiot: Muinaisjäänösrekisteri: Henriksdalin manufaktuuripaja on sijainnut Hämeenkoskella Teurojoenetelärannalla. Ruukin perusti seppä Henrik Johan Jufva omistamansa Aakalan tilan maille. Privilegio yhtä nippu- ja kahta naulavasaraa varten myönnettiin lokakuussa 1867. Vasarapaja oli kuitenkin ollut jo toiminnassa vuodesta 1864. Raaka-aineena ruukki käytti Vierun ruukin valmisteita ja romurautaa (mm. Viipurista). Henriksdalissa valmistettiin etupäässä manufaktuurituotteita, mutta paljon myös nauloja sekä nippu- ja pulttirautaa. 1880-luvun alussa Henriksdalin tuotanto supistui. Vuonna 1884 ruukki myytiin lähellä sijainneen Kosken verkatehtaan omistajalle Antti Korhoselle. Manufaktuuripajan toiminta loppui vuonna 1888. Vasarapajarakennus säilyi osana Kosken verkatehtaan kutomorakennuksia. Noin 100 m päässä ruukinpaikalta etelään on vuonna 1888 rakennettu Jokelan tehtaankartano. Ruukin paikalta kartanolle johtaa puukuja. Kohteen sijaintitieto on arvioitu pistemäisenä peruskartalta. Vuonna 1980 manufaktuuripajasta ja verkatehtaan kutomorakennuksesta on ollut näkyvissä kiviperustuksia. Karttatarkastelun perusteella myöhempi maankäyttö ei ole olennaisesti muuttanut kohdetta ja raudanjalostukseen liittyviä rakenteita on voinut säilyä joen rannalla.

Poutiainen & al. inventointi 2014: Mj-rekisterin pistemäisen kohteen paikalta paikannettiin lohkokivinen rakennuksenperustus (N 6766402 E 400355) sekä tästä n.

60 m lounaaseen toinen lohko- ja luonnonkivistä muurattu suurempi, ilmeisesti kaksiosainen rakennuksenperustus (N 6766375 E 400279), jonka luonne jäi epäselväksi.

Manufaktuuripajan tarkka sijainti tarkistettava 1800-luvun lopun ja 1900-luvun alun kartta- ja asiakirjalähteistä. Rajaukseen on sisällytetty molemman havaitut lohkokivirakenteet, kosken ylittävä ja käytössä oleva patorakennelma (ei mj.) sekä osia rannasta molemmin puolin koskea. Johtuen kohdekokonaisuuden laajuuden hankalasta määrittämisestä käytössä olleiden inventoinnin metodein, muinaisjäännösalueen rajaus on suuntaa antava.



Muinaisjäännösrajaukset punaisella.



Henriksdalin manufaktuuri. Harmaakivaitaa padolle johtavan tieuran varressa. Kaakkoon.



Henriksdalin manufaktuuri. Lohkokivirakenteen jäännöksiä padolle johtavan tieuran varressa. Kaakkoon.



Henriksdalin manufaktuuri. Mahdollisia manufaktuurin jäännöksiä omakotitalon pihapiirissä jokirannassa. Länteen.



Henriksdalin manufaktuuri. Harmaakivirakenteita uuden puusiljan kohdalla. Lounaaseen.

### **13 HÄMEENKOSKI LEPOMÄKI 4**

Mjtunnus: 283010007

Mj.tyyppi: kiinteä muinaisjäänös  
Ajoitus: rautakautinen  
Laji: kultti- ja tarinapaikat: kuppikivet

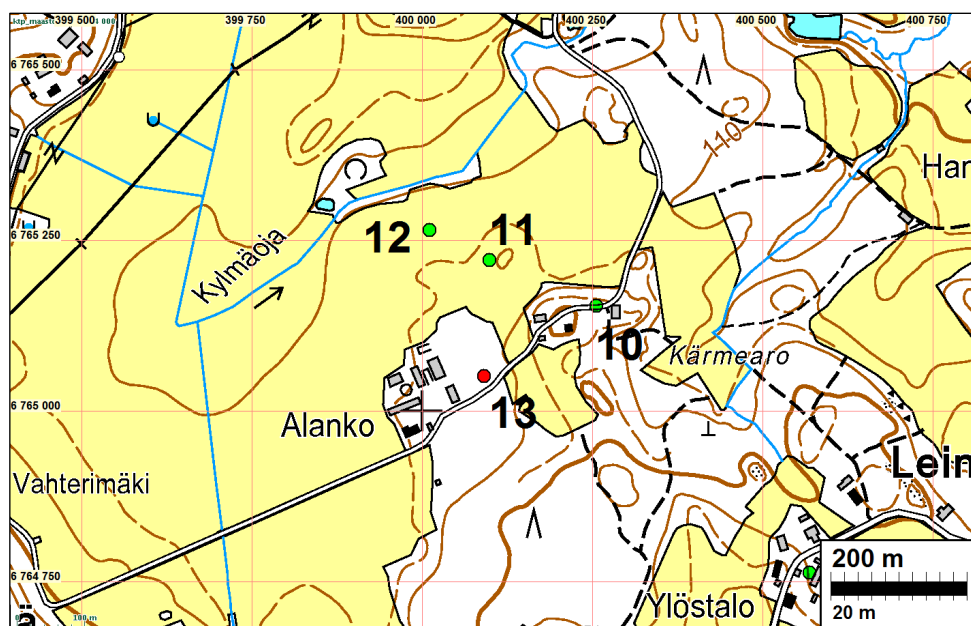
Koordin: N: 6765 051 E: 400 091 Z: 115

Tutkijat: Sirkka-Liisa Seppälä 1999 inventointi, Teemu Tiainen ja Toni Paukku 2014 inventointi.

Sijainti: Hämeenkosken kirkosta 2 km eteläkaakkoon

Huomiot: Muinaisjäänösrekisteri: Kohde sijaitsee Pätilän kylässä Kylmäojantien länsireunassa, Alangon tilanpäärakennuksesta 150 m luoteeseen. Paikan koillispuolisessa Lepomäessä on aikanaan ollut Pätilän kartanon ratsutila. Maasto on lähes tasaisinta, mutta erittäin kivikkoista, harvaa koivikkoa kasvavaa moreenimaata, joka on nykyisin laitumena. Kivi on laidunhaan kaakkoisosassa, noin 30 m haan koillisnurkasta etelälounaaseen ja 5 m maantiestä. Kuppikivi on havaittu vuoden 1999 inventoinnissa tarkastettaessa hopea-aarteen löytöpaikan ympäristöä. Maakivi (1,5 x 1,2 x 0,4 m) on pinnastaan lähes pöytämäisen tasainen. Tasaisessa pinnassa (90 x 90 cm) on kaksi samankokoista (6 x 6 x 0,5 cm) kuoppaa 30 cm:n päässä toisistaan. Kuopat erottuvat melko huonosti rapautuneesta pinnasta, mutta ovat selvästi ihmisen tekemiä. Kiven koillispuolella on matala maavalli, joka koekuopan perusteella vaikuttaa myöhäiseltä. Hakamaastossa näkyy muitakin jäännöksiä, jotka vaikuttavat rakennuksenperustuksilta. Kuppikivi on kuitenkin tulkittu lähilöytöjen perusteella rautakautiseksi. Kivestä 160 m suoraan pohjoiseen raivatusta peltoaarekkeesta on löydetty hopea-aarre ja 180 m koilliseen Salomäen kasvimaasta soikea kupurasolki. Löydöt viittaavat myöhäisrautakautiseen asutukseen erityisesti Lepomäen ympäristössä. Hyvin säilyneeltä vaikuttava alueella tulisi tehdä lisätutkimuksia.

Poutiainen & al. inventointi 2014: Kivi sijaitsee n. 2,5 m päässä tien ojan reunasta. Helposti rapautuvaa kivilajia. Kohde inventoinnin aikana laitumen sisällä.





Lepomäki 4, kuppikivi etualalla. Luoteeseen.



Lepomäki 4, kuppikivi etualalla. Länteen.

#### **14 HÄMEENKOSKI LINNAKALLIO**

Mjtunnus: 283010001

Mj.tunnus: kiinteä muinaisjäännös

Laji: varustus: muinaislinnat

Ajoitus: ajoittamaton

Koordin: N: 6766 658 E: 399 744 Z: 120

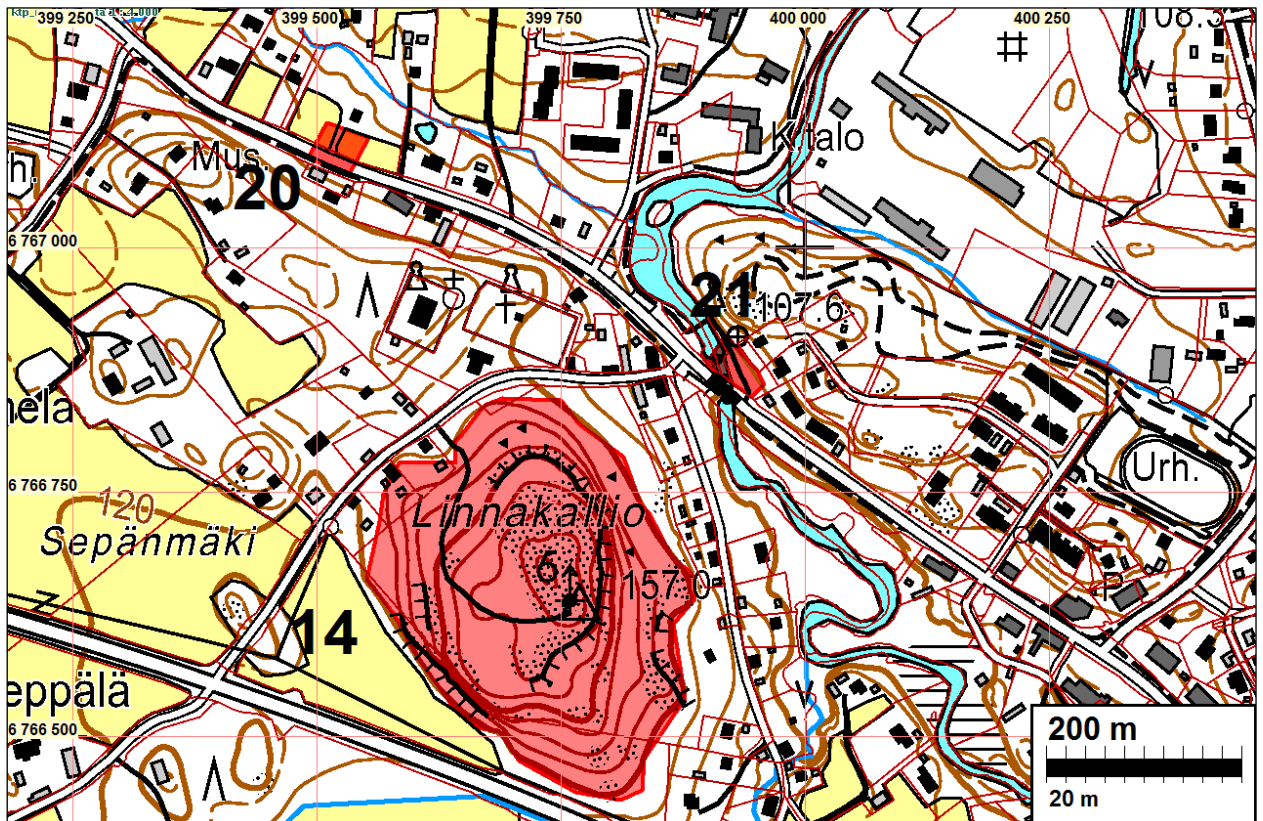
Tutkijat: Arja Nissinen 1975 inventointi, Olli Soininen 1996 hoito, Sirkka-Liisa Seppälä 1999 inventointi, Teemu Tiainen ja Toni Paukku 2014 inventointi.

Sijainti: Hämeenkosken kirkosta 350 m eteläkaakkoon

Huomiot: Muinaisjäännösrekisteri: Linnakallio sijaitsee Hämeenkosken kirkonkylässä Tampereentien ja Keskustien välissä Teurojoen lounaispuolella. Mäki on nimensä mukaisesti kallioinen ja sen laki on monin paikoin paljas. Laella kasvaa harva mäntymetsä, mutta rinteiden kasvillisuus on tiheämpää sekametsää. Linnakallio kohoaa ympäristöstään lähes 40 metriä, ja sieltä on laajat näkymät, erityisesti etelän suun-

taan. Kallion rinteet ovat luoteisosaa lukuun ottamatta jyrkät. Topografiansa ja sijaintinsa perusteella mäki sopii hyvin muinaislinnaksi, ja siihen viittaa ilmeisen vanha paikannimikin. Mäeltä ei kuitenkaan tunneta varmoja rakenteita tai löytöjä, mutta hoidon yhteydessä vuonna 1996 on mäen luoteisosassa havaittu lakea reu-  
nustavaa vallimaista kiveystä, joka on osittain vaurioitunut linkkimaston ja sen huoltorakennuksen tietä tehtäessä 1990-luvulla. Kiveyksen luonne ja alkuperä ovat epäselvät.

Poutiainen & al. inventointi 2014: Kohteen tilassa ei havaittu muutoksia.



Muinaisjäännösrajaukset ovat punaisella.



Linnakallion lakea, jonne on pystytetty linkkitorni.



## 15 HÄMEENKOSKI PYHÄN LAURIN KIRKON RAUNIO

Mjtunnus: 283500001

Mj.tyyppi: kiinteä muinaisjäännös  
Laji: kirkkorakenteet: kirkonrauniot  
Ajoitus: ajoittamaton

Koordin: N: 6767 331 E: 399 349

Tutkijat: Knut Drake 1958 tarkastus, Henrik Lilius 1961 tarkastus, Henrik Lilius 1962 kaivaus, Markus Hiekkänen 1984 tarkastus, Markus Hiekkänen 1989 tarkastus, Markus Hiekkänen 1994 tarkastus, Markus Hiekkänen 1996 tarkastus, ei tiedossa 1996 kaivaus, Hannu Poutiainen, Teemu T 2014 inventointi

Sijainti: Uudesta kirkosta noin puoli kilometriä länteen

Huomiot: Muinaisjäännösrekisteri: Kirkonpaikan kaivauksissa on löytynyt hautoja ja viikinkia ja ristiretkiaikaista esineistöä. Osa haudoista on mahdollisesti kuulunut puukirkon ympärillä olleeseen kirkkomaahan. Osa haudoista on 1200-luvun jälkipuoliskolta. Keskiaikainen kivikirkko on rakennettu ilmeisesti vuosien 1510- 1560 välisenä aikana. Paikalla on harmaakivikirkon noin 1 m korkuiset rauniot. Kirkon pohjakaava on ollut mahdollisesti alun perin kahdeksankulmainen. Kirkko hylättiin ennen 1650-lukua. Lähistöllä on mahdollinen uhrilähde. Kirkon ympäristön muinaisjäännösalueita ei ole rajattu.

Poutiainen & al. inventointi 2014: Kohde vaikuttaa ehjältä. Kirkonraunion itäpuolella, ”täpulin” paikalla ja sen koillispuolella on osin maalla peitettyjä 1990-luvun ja 2000-luvun alun arkeologisten tutkimusten suodatinkankaita ja pressuja. Kirkonraunion eteläpuolella on muutamia isommista kivistä kasattuja kivikasoja. Kirkon S-puolella mahdollinen kiviaidan jäännös: n. 2,5 m leveä ja n. 0,3 korkea ja maansekainen. Havaitusta vallista koordinaattipisteet molemmista päädyistä: itä pääty (N 6767285 E 39940), länsi pääty (N 6767295 E 399368).

Kohteen rajaus on tehty kirkkoa ja kirkkomaata pohjois, itä- ja eteläpuolilta ympäröivään puron uomaan sekä länsipuolelta pohjois-etelä -suuntaiseen maantiehen. Rajaukseen sisältyy myös Tervalanlähteenä tunnettu muinaisjäännös (rekisterikohde 283010010).

Kohteen rajaus on ohjeellinen, perustuen kohteen ja sen ympäristön topografiaan sekä maastossa tehtyihin maan pinnalle näkyviin havaintoihin tulkituista rakenteista. Pintapoimintaa tai muuta prospektointia kohteen ympäröivillä pelloilla ei tehty.

Kasvillisuus alueen reunoilla on lähinnä lehtimetsää. Raunioiden etelälaita on vaikeakulkuista pusikkoa.

Kartta sivulla: 12



Pyhän Laurin kirkon rauniot.  
Eteläkaakkoon.



Pyhän Laurin kirkon rauniot. Ete-  
läkaakkoon.



Pyhän Laurin kirkon rauniot. Kivi-  
röykkiötä. Länteen.



Pyhän Laurin kirkon rauniot. Kiveystä. Eteläkaakkoon.



Pyhän Laurin kirkon rauniot. Maakasan peitossa oleva pressu.



Pyhän Laurin kirkon rauniot. Mahdollista kiveystä.

## 16 HÄMEENKOSKI TERVALANLÄHDE

Mjtunnus: 283010010

Mj.tyyppi: kiinteä muinaisjäännös  
 Laji: kultti- ja tarinapai: lähteet  
 Ajoitus: rautakautinen  
 Koordin: N: 6767 388 E: 399 318 Z: 115

Tutkijat: Sirkka-Liisa Seppälä 1999 inventointi

Sijainti: Hämeenkosken kirkosta 550 m luoteeseen  
 Huomiot: Muinaisjäännösrekisteri: Kohde sijaitsee Hämeenkosken keskustassa Keskustien ja Käikäläntienristeyksestä 150 m pohjoiskoilliseen aivan Käikäläntien itäreunassa ja Pyhän Laurin kirkon raunioiden luoteispuolella. Lähdettä ympäröivät rinteet ovat melko jyrkät ja tiheän lehtipuuston peitossa. Lähteestä virtaa pieni mutta vuolas puro Teurojokeen. Lähde on mainittu jo 1600-luvulla ja merkitty 1773 (Lindh) Lukkarin virkatalon karttaan. Myös Ämmänlähteenä (tjäringkällä) tai Vanhankirkonlähteenä tunnettua paikkaa on perimätiedon mukaan pidetty pakanallisena uhrilähteenä.

Poutiainen & al. inventointi 2014: Kohde vaikuttaa ehjältä ja hoidetulta. Lähteen painanne näkyy lähteen päin autotielle. Kohteella ei aiempaa muinaisjäännösaluearajausta. Rajausehdotuksessa kohde sisältyy Pyhän Laurin kirkon raunion muinaisjäännösaluearajukseen.

Kartta sivulla 12.



Tervalanlähde, pusikon keskellä. Etelään.

## 17 HÄMEENKOSKI YLINEN VIIPURINTIE

Mjtunnus: 1000022968

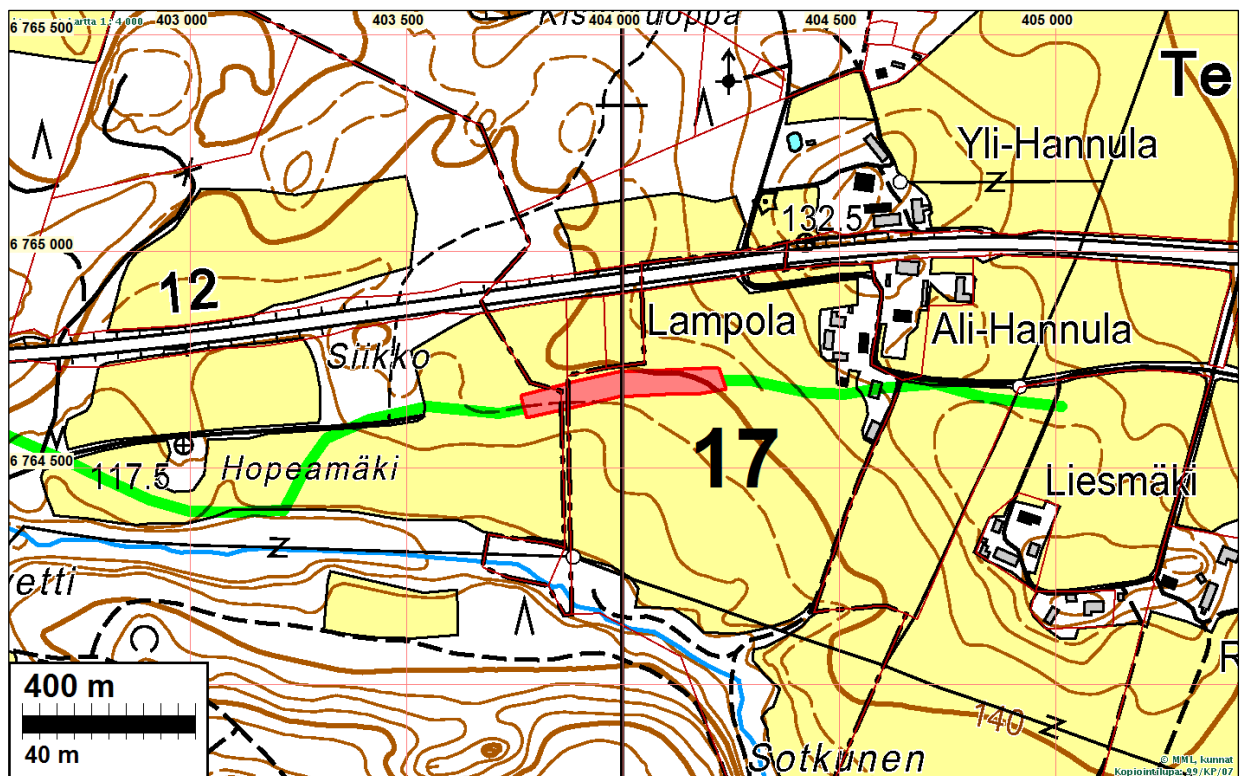
Mj.tyyppi: kiinteä muinaisjäännös  
 Laji: kulkuväylät: tienpohjat  
 Ajoitus: historiallinen

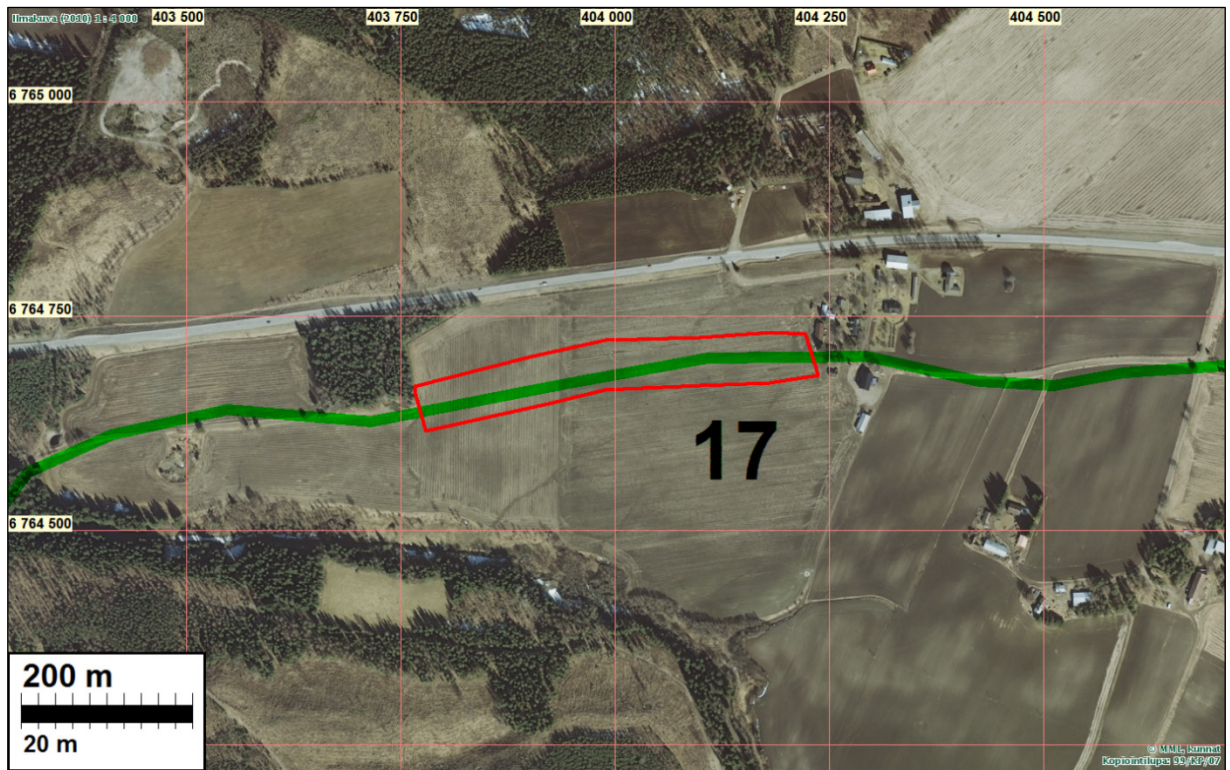
Koordinatit: N: 6765 120 E: 401 309

Tutkijat: Kari Mustonen 2010 ilmoitus, Hannu Takala ja Anna-Riikka Vaden 2013 inventointi  
Hannu Poutiainen, Teemu Tiainen ja Toni Paukku 2014 inventointi.

Huomiot: Muinaisjäännösrekisteri: Soratie, nykyiseltä nimeltään Vanhatie, rajaa inventointialueen pohjoisessa. Tielinja kulkee valtatie 12 ja Teuronjoen välissä, ja se risteää päällystetyn Mieholantien kanssa inventointialueen pohjoisnurkassa. Inventointialueen pohjoisosassa, lähellä Mieholantienristeystä, tietä on pengerretty enemmän. Peltoja halkoessaan inventointialueen pohjois- ja kaakkoispuolella, tie kulkee lähes peltojen tasossa. Tielinjaus on liikennehistoriallisesti merkittävä, ja sen alimmat kerrostumat saattavat sisältää historiallisia kerrostumia ja rakenteita. Tielinjaa ei tutkittu tarkemmin inventoinnin yhteydessä.

Poutiainen & al. inventointi 2014: Ylinen Viipurintie kyettiin paikantamaan osayleiskaava-alueella käytössä olevia tieosuuksia noudattavaksi, lukuun ottamatta käytöstä jäänyttä n. 160 m osuutta aivan tutkimusalueen itäreunassa. Käytöstä jääneen osuuden voi havaita nykyiseltä pellolta, ilmakuviosta, MML:n laserkeilausaineistosta sekä vanhoista peruskartoista. Toisin kuin edelleen käytössä oleva tielinjaus, on käytöstä jäänyt osuus kiinteä muinaisjäännös. Mj-rekisterin koordinaatit kohteelle tulee muuttaa nyt todetulle osuudelle, pois aiemmasta pistemäisestä sijainnistaan.





Vanha tielinjaus on vihreällä, muinaisjäännösalueen rajaus punaisella.



Ylisen Viipurintien linjausta pellolla Vanhatien jatkeena. Länteen.



Ylisen Viipurintien linjausta Pellavakujan kohdalla. Koilliseen.

## **19 HÄMEENKOSKI HANKALANKOSKI**

Mjtunnus: uusi kohde

Mj.tyyppi: kiinteä muinaisjäännös

Laji: valmistus: mylly

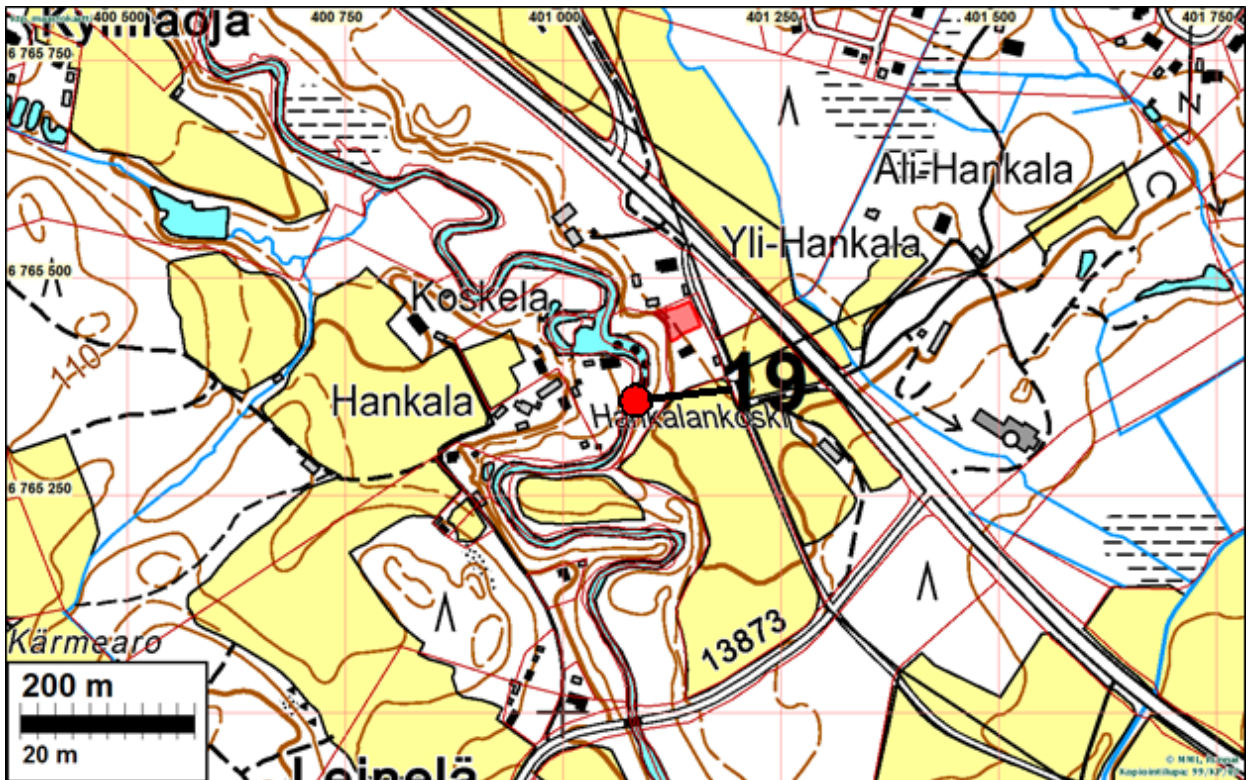
Ajoitus: historiallinen

Koordin: N: 6765 361 E: 401 080

Tutkijat: Hannu Poutiainen, Teemu Tiainen ja Toni Paukku 2014 inventointi.

Huomiot: Poutiainen & al. inventointi 2014: Kohteella sijainnut vuoden 1783 isojakokartan perusteella Hankalan (Hangala) ja Pätilän vesimyllyt. Myllyistä ei maanpäällisiä rakenteita näkyvissä. Nykyisten kalaportaiden paikalla on saattanut olla myllyjen juoksutuskanavat. Myllyjen oletetusta paikasta n. 30 m etelään veden rajassa havaittiin lohkokiviportaiden jäännökset vastapäisillä rannoilla: W-puoli (N 6765361 E 401080), E-puoli (N 6765358 E 401089). W-puolen portaan kohdalta n. 4 m rannasta alkaa n. 1,7 m syvä ja n. 3 m leveä kaivanto, joka jatkuu koskelle päin. Kaivannon ikää tai tarkoitusta ei inventoinnin metodein kyetty selvittämään. Kaivannon läpi kulkee rantaan kuitenkin moderni hulevesi/viemäriputki. Hankalan Pella-valoukun nimellä tunnetulta rakennusperintökohteen pellavanpuhdistusrakennukselta n. 10 m etelään todettiin myös n. 5 m x 4 m kokoinen ja 1 m korkea rakennuksen lohkokiviperustus (N 6765384 E 401064).

Hankala (Hangala) kylätonttiin on vuoden 1783 kartan perusteella kuulunut myös kaksi vesimyllyä (rapotinkohde 19 Hankalankoski). Kylätontin länsilaitaa ei tämän inventoinnin perusteella pidetä kiinteänä muinaisjäännöksenä, joten Hankala (Hangala) kylätonttia ja Hankalankosken vesimyllyjä on pidettävä erillisinä kohteina. Kohteiden rajaus saattaa muuttua myöhempien tutkimusten yhteydessä.



Hankalankoski. Lohkokivirakenteen jäännökset virran länsirannalla. Länteen.



Hankalankoski. Lohkokivirakenteen jäännökset virran itärannalla. Etelään





Hankalankoski. Lohkokivirakenteen jäännökset kosken alajuoksulla. Etelään.



Hankalankoski. Lohkokiviperustus länsirannan tasanteella. Länteen.



Hankalankosken alue. Länteen.

## 20 HÄMEENKOSKI 2. KIRKON PAIKKA

Mjtunnus: uusi kohde

Mj.tyyppi: kiinteä muinaisjäänös

Laji: kirkonpaikka

Ajoitus: historiallinen

Koordin: N: 6767099 E: 399525

Tutkijat: Hannu Poutiainen, Teemu Tiainen ja Toni Paukku 2014 inventointi.

Huomiot: Poutiainen & al. inventointi 2014: Hämeenkosken viimeistään vuonna 1736 käytöstä poistuneen kirkon ja kirkkomaan paikka sijaitsee kirjallisten lähteiden (Jurva [1942] 1999) sekä informantin\* tietojen perusteella Hämeenkosken kotiseutumuseota ja Engelin piirtämää jyvämäkasiinia vastapäätä maantien toisella puolella pellolla sekä ilmeisesti osittain maantien alla. Kirkko rakennettu kirjallisten lähteiden mukaan ennen vuotta 1650 (Jurva [1942] 1999). Informantin mukaan maasta on tullut 1970-luvun alussa ylös ihmisen jäänteitä, liitupiipun varsia ja ehkä hopeinen vanha raha. Lisäksi maakaapelikaivannon yhteydessä vastaan tuli hyväkuntoisia ihmisen pääkalloja vielä parikymmentä vuotta sitten.

Kohteen rajaus tehty informantin antamien tietojen sekä kirjallisten lähteiden perusteella. Rajaus on suuntaa antava.

Kartta sivulla 12



2. kirkon paikka pellolla maantien ja pihatien kulmauksessa. Länteen.



2. kirkon paikka pellolla  
maantien ja pihatien kulma-



Pronssinen hihnansolki 2.  
kirkon paikalta pellolta.

## **21 HÄMEENKOSKI KAKKOSENKULMA**

Mjtunnus: uusi kohde

Mj.tyyppi: kiinteä muinaisjäännös  
Laji: tunnistamaton: kivirakenne  
Ajoitus: historiallinen

Koordin: N: 6766879 E: 399 953

Tutkijat: Hannu Poutiainen, Teemu Tiainen ja Toni Pauku 2014 inventointi.

Huomiot: Poutiainen & al. inventointi 2014: Paikallisten historiallisesti Kakkosen kulmana tunnetun alueen ympäristöstä paikannettiin ainakin seitsemän pääasiassa lohkokivistä tehtyä rakennuksenperustusta. Rakennuksenpohjat ovat rakenteellisten ominaisuuksiensa sekä MML:n vuoden 1948 topografisen kartan perusteella ainakin kartan julkaisemisajankohtaa vanhempia.

Rakennuksenpohjien sijainnit:

- 1 (N 6766879 E 399953)
- 2 (N 6766857 E 399952)
- 3 (N 6766873 E 399943)
- 4 (N 6766875 E 399952)
- 5 (N 6766885 E 399932)
- 6 (N 6766898 E 399926)
- 7 (N 6766908 E 399911)

Vuonna 1964 rakennetun sillan kohdalta on purettu vesimyllyjä ja vanha silta. Uuden sillan kohdalla sijaitsevat Etolan, Kurjalan ja Porvolan myllyt. Vesimyllyjen mahdollisista säilyneistä rakenteista ei havaintoja.

Uuden sillan alta purettu Vanhan Ylisen Viipurintien sillan länsipäädyn alue todennäköisesti pahemmin tuhoutunut, kuin itäpäädyn, jossa mahdollisuus maanalaisten siltarakenteiden säilymiseen on suurempi. Välittömästi nykyisen sillan pohjoispuolella on vanhoja betonisia patorakenteita sekä käytöstä jäänyt uittoränni.

Kohteen rajaus on ohjeellinen, perustuen maastossa tehtyihin havaintoihin maanpäällisistä rakenteista, kirjallisiin lähteisiin sekä saatavilla olleisiin kohdetta kuvaaviin historiallisiin karttalähteisiin (lähinnä vanhat peruskartat).

Kartta sivulla 24



Kakkosenkulma. Kiviperustus pyörätien reunassa. Kaakkoon.



Kakkosenkulma. Kiviperustus rinteessä. Pohjoiseen.



Kakkosenkulma. Kiviperustus pusikossa. Pohjoiseen.



Kakkosenkulma. Kiviperustus pyörätien varressa. Kaak-  
koon.



Kakkosenkulma. Kiviperustusten ja joen välissä kulkee nykyisin pyörätie. Etelään.



Kakkosenkulma. Betonirakenteiden jäännöksiä ja pato koskessa. Länteen.



Kakkosenkulma. Lohkokivirakenteen jäännöksiä betonirakenteiden vieressä kosken partaalla. Länteen.

## **22 HÄMEENKOSKI HANKALA (HANGALA)**

Mjtunnus: 1000024086

Mj.tyyppi: kiinteä muinaisjäänös  
Laji: asuinpaikka: kylänpaikat  
Ajoitus: historiallinen

Koordin: N: 6765 530 E: 401 114

Tutkijat: Esko Tikkala, Päivi Taipale ja Eetu Sorvali 2012 arkistotutkimus, Hannu Poutiainen, Teemu Tiainen ja Toni Paukku 2014 inventointi.

Huomiot: Muinaisjäänösrekisteri: Kylätontti on paikannettu Kuninkaan kartaston perusteella nykyiselle RKY-alueelle Hankalankosken molemmille puolille. Alue on osittain rakennettu. Kohteen rajaus on suuntaa antava.

Poutiainen & al. inventointi 2014: Hankalan kylätontti on kaksiosainen, jota jakaa nykyinen Vanhatie, entinen Ylinen Viipurintie. Kaksiosaisen kylätontin läntinen osa rajautuu Vanhantien ja Teuronjoen lisäksi kahden asuintontin väliin.

Kaksiosaisen kylätontin itäinen puoli on jäänyt vt. 12 alle. Vain itäosan kaakkoiskulma voi asemoinnin perusteella olla säilynyt modernilta maankäytöltä, mutta kohteen tarkastuksen yhteydessä tämäkin kohta todetaan täysin myllätyksi.

Vuoden 1783 (H40:2/1) asemoidun kartan perusteella, kylätontin läntisen osan itälaita on kokonaan nykyisin rakentamattomalla alueella. Kylätontin läntisen osan läntinen puoli on jyrkähkön, jokeen viettävän rinteessä alla, kosken partaalla. Kylätontin alavampi osa vaikuttaa myllätyltä vesijätöltä.

Hankalan kylätontin läntisen osan itäpuolen rakentamattomalla alueella kasvaa vanhoja puita ja alue vaikuttaa joutomaalta ja tällä alueella on todennäköisesti säilynyt jäänteitä vanhasta asutuksesta ja sitä on pidettävä kiinteänä muinaisjäänöksenä.

Hankala (Hangala) kylätonttiin on vuoden 1783 kartan perusteella kuulunut myös kaksi vesimyllyä (rapotinkohde 19 Hankalankoski). Kylätontin länsilaitaa ei tämän inventoinnin perusteella pidetä kiinteänä muinaisjäänöksenä, joten Hankala (Hangala) kylätonttia ja Hankalankosken vesimyllyjä on pidettävä erillisinä kohteina. Kohteiden rajaus saattaa muuttua myöhempien tutkimusten yhteydessä.



Muinaisjäännösalueen raja on vaaleanpunaisella. Kyläpaikan raja vuoden 1783 kartan perusteella vihreällä



Ote isojakokartasta vuodelta 1783.(H40:2/1 Hankala).





Hankala (Hangala), kylätontin itäosan myllättyä länsilaitaa. Kaakkoon.



Hankala (Hangala), kylätontin osa, joka on välttynyt nykyaikaiselta maankäytöltä ja jota on pidettävänä kiinteänä muinaisjäännöksenä. Kuva otettu talvella. Alkuperäinen kuva tuhoutui. Kaakkoon.

### **23 HÄMEENKOSKI HULJALA**

Mjtunnus: 1000024088

Mj.tyyppi: kiinteä muinaisjäänös  
Ajoitus: historiallinen  
Laji: asuinpaikka: kylänpaikat

Koordin: N: 6764 618 E: 402 355

Tutkijat: Esko Tikkala, Päivi Taipale ja Eetu Sorvali 2012 arkistotutkimus, Hannu Poutiainen, Teemu Tiainen ja Toni Paukku 2014 inventointi

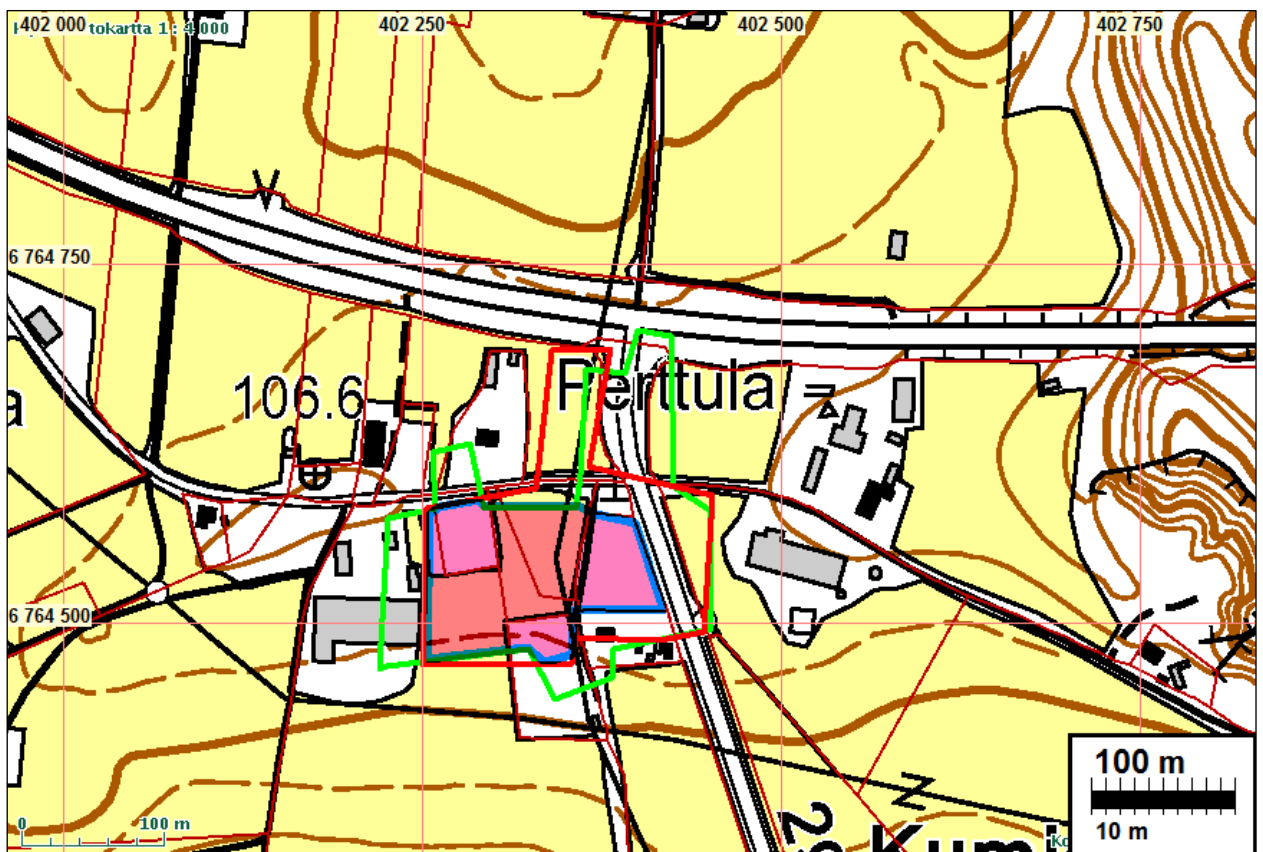
Huomiot: Muinaisjäänösrekisteri: Kohde on paikannettu Kuninkaan kartaston perusteella Kumianojan mutkanpohjoispuolelle peltojen ympäröimälle edelleen asutulle alueelle. Kohteen rajaus on suuntaa antava.

Poutiainen & al. inventointi 2014: Huljalan kylätontti asemoitui miltei samoille sijoille vuosien 1692 (H40:4/1 Huljala) (kartassa punainen rajaus) ja 1842 (Koski HI 2133 09 la.\*-/-), (kartassa vihreä rajaus) karttojen avulla. Kylätontin keskiosat ovat nykyään peltoa sekä joutomaata. Kylätontin luoteislaidalla sijaitsee pieni metsäsaareke. Mainituilla kohden on todennäköisesti säilynyt osia vanhasta kylätontin

tista. Muualla Huljalan kylätontin alueella myöhempi maankäyttö on myllännyt aluetta niin pahoin, että niillä kohdin merkkejä vanhasta asutuksesta on erittäin hankala, ellei mahdoton havaita.

Inventoinnin aikana kylätontin keskikohtaan pellot olivat sängellä. Kylätontin pohjoispuolen pelto oli kynnetty ja sillä suoritettiin pintapöimintää laihoihin tuloksiin: pellostosta havaittiin hiilen hippu, tiilen kappale sekä modernia muovirooskaa.

Kylätontin pohjoisosaa halkoo E-W suunnassa Vanhatie, entinen Ylinen Viipurintie. Vanhojen karttojen mukaan kyseinen tie on kulkenut niillä sijoillaan jo 1600-luvulla.



Punainen raja vuodelta 1693 ja vihreä raja vuodelta 1842. Muinaisjäännösraja vaaleanpunaisella.



Ote kartasta vuodelta 1693 (H40:4/1 Hudjala)



Ote vuoden 1842 pitäjänkartasta Koski HI (2133 09 la.\*-/-)



Huljala. Kylätontin länsiosaa lounaaseen.



Huljala. Muinaisjäännösalueen keskiosaa kaakkoon. Kuva on otettu joulukuussa. Inventoinnin kuva pilalla.



Huljala. Muinaisjäännösaluetta keskeltä. Länteen. Kuva otettu joulukuussa, inventointihetken kuva pilalla



Huljala. Kylänpaikan länsiosaa.  
Etelään.

## **24 HÄMEENKOSKI KOSKI**

Mjtunnus: 1000024095

Mj.tyyppi: kiinteä muinaisjäännös  
Laji: asuinpaikka: kylänpaikat  
Ajoitus: historiallinen

Koordin: N: 6767 446 E: 399 337

Tutkijat: Esko Tikkala, Päivi Taipale ja Eetu Sorvali 2012 arkistotutkimus, Hannu Poutiainen, Teemu Tiainen ja Toni Paukku 2014 inventointi

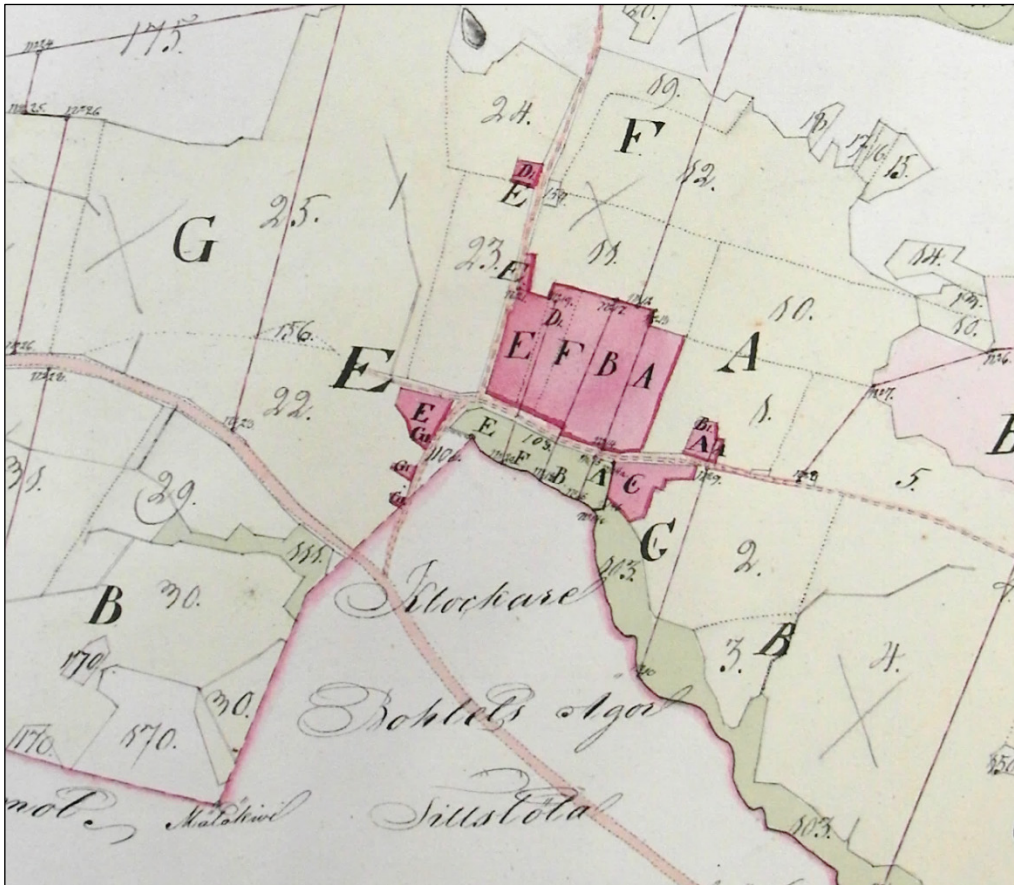
Huomiot: Muinaisjäännösrekisteri: Varhaisin maininta kylästä on vuoden 1539 maakirjassa, jolloin kylässä oli 6tilaa. 1560-luvulla tilojen määrä oli noussut yhdellä, mutta vuonna 1571 niitä oli jälleen 6. Vanha kylätontti on sijainnut Pyhän Laurin kirkon raunioiden pohjoispuolella. Kylän ja kirkon väliseltä alueelta tunnetaan myös Tervalähde-niminen muinaisjäännös, joka mainitaan lähteissä jo 1600-luvulla ja on merkitty vuoden 1773 Lukkarin virkatalon karttaan. Suurin osa vanhasta kylätontista on peltoa, mutta sen keskiosa on rakennettu. Kuninkaan kartastoon on merkitty myös toinen kylätontin paikka, joka sijaitsee Linnakallion koillispuolella joen mutkan molemmin puolin. Tontin luoteispuolella on nykyinen kirkko. Tämä alue on melko rakennettua. Kohteen rajaus on suuntaa antava.

Poutiainen & al. inventointi 2014: Kosken kylätontti asemoitiin vuoden 1747 (H40:10/1) kartan perusteella. Kylätontin koillisosa on nykyisen rakentamattomalla alueella, joka on peltona. Pelto oli inventointihetkellä kynnetty: pintapöiminnassa tuli tyypillistä kylätonttiajan löytömateriaalia kuten tiilen kappaleita, hieman hiiltä, lasin kappaleita sekä posliinia ja fajanssia. Löydöt jätettiin peltoon.

Pellossa voi olla säilyneitä kylätonttiajan kerrostumia viljelykerroksen alla.

Kosken kylätontti sijaitsee välittömästi keskiaikaisen rauniokirkon pohjoispuolella.

Kartta sivulla 12.



Ote kartasta vuodelta 1834 (H40:10/13–19)



Ote kartasta vuodelta 1773. (H40:10/1. Koski)



Kosken kylätontti pellon keskellä olevan tien takana, suurin osa tontista on edelleen rakennettua. Luoteeseen.



Kosken kylätontin kaakkoisosassa oleva talo tasattuine pihoinen. Etelään.

## **25 HÄMEENKOSKI KURJALA**

Mjtunnus: 1000024096

Mj.tyyppi: kiinteä muinaisjäännös  
Laji: asuinpaikka: kyläpaikat  
Ajoitus: historiallinen

Koordin: N: 6768 688 E: 399 434

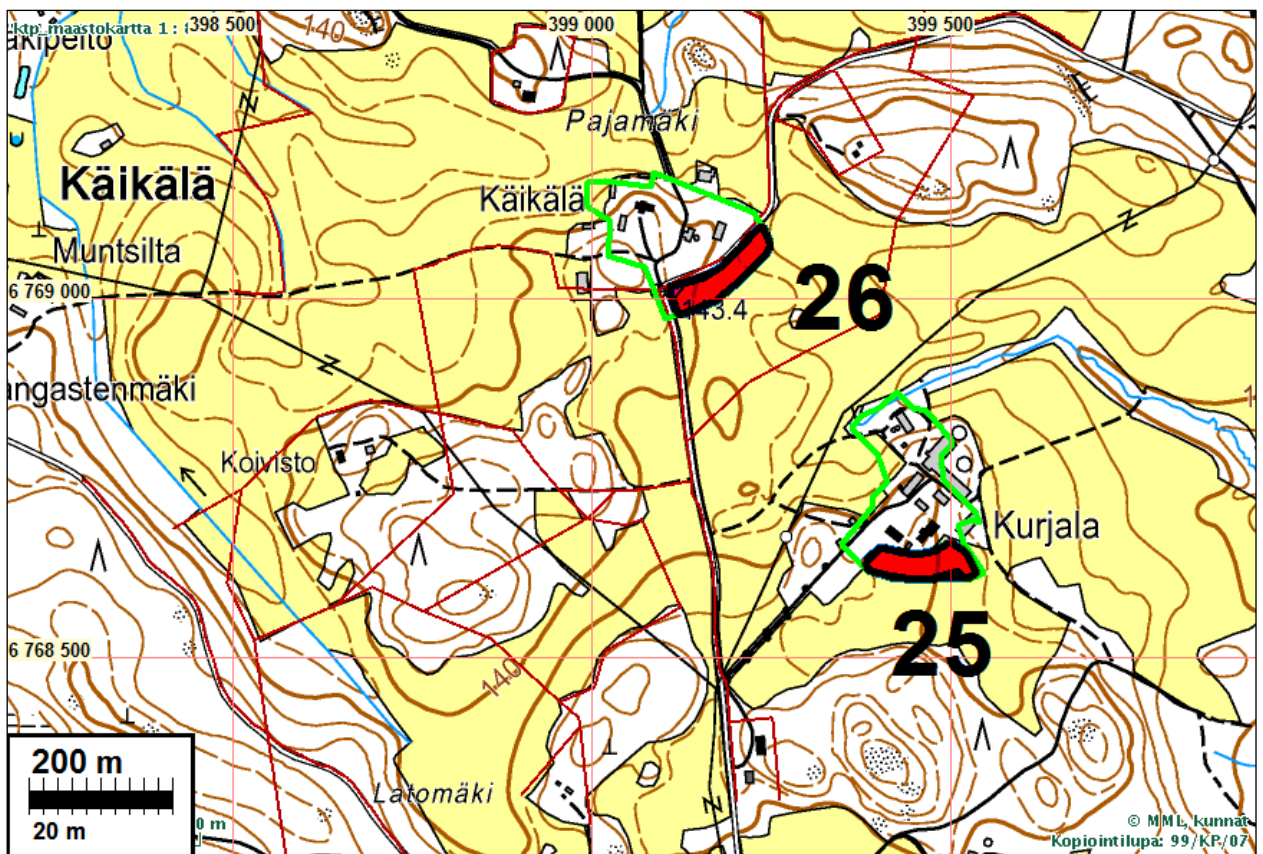
Tutkijat: Esko Tikkala, Päivi Taipale ja Eetu Sorvali 2012 arkistotutkimus, Hannu Poutiainen, Teemu Tiainen ja Toni Paukku 2014 inventointi.

Huomiot: Muinaisjäännösrekisteri: Kylä tunnetaan jo 1400-luvulta ja Kurjalan kartano mainitaan vuoden 1516 lähteessä. Vuonna 1571 kylän tilaluku on ollut kaksi. Kohde on paikannettu Kuninkaan kartaston perusteella Leppälammien länsipuolelle peltojen keskellä olevalle edelleen rakennetulle alueelle. Osa vanhasta kylätontista saattaa jäädä peltojen kohdalle. Vanha kylätontti sijaitsee RKY-alueella. Kohteen rajausta on suuntaa antava.

Poutiainen & al. inventointi 2014: Vuoden 1791 (H40:11/1-4) kartan mukaan asemoitu kartanoalue on nykyisinkin miltei kokonaan rakennettua. Pohjoisosaa hallit-

sevat talousrakennukset ja keskiosaa vanha ja uusi päärakennus. Kartanoalueen eteläosassa on pieni peltokaistale, joka asemoinnin mukaan on ollut kylätontin aluetta. Kylätontin eteläosa ulottuu myös pieneltä osaltaan tasatulle hevoskoulutuskentälle. Kyseisillä peltokaistaleella ja hevoskoulutuskentällä voi olla säilyneitä jäänteitä Kurjalan vanhasta asutuksesta, mitä myöhempi maankäyttö ei ole tuhunut.

Asemoidun kartanotontin lounaispuolella on mäki, jossa havaittiin kaksi epämääräistä ja syvää maakuoppaa sekä pienen rakennuksen kivijalka (noin 5 x 5 m) romahtaneine uuneineen (N 6768672 E 399335) sekä toinen, vaikeasti hahmotettava rakennuksen porraskivi(?) (N 6768643 E 399309), korkeus n 1,2 m ja halkaisija n 1,2 m. Porraskiven läheisyydessä on useita lohkokiviä vailla hahmotettavaa järjestystä. Tässä inventoinnissa ei voitu osoittaa mainittujen rakenteiden kuuluvan Kurjalan "kylätonttiaikaan". Siksi kyseisiä rakenteita ei esitetä kiinteäksi muinaisjännökseksi. Myöhempi tutkimus voi muuttaa asian. Koko kartanoalue, mukaan lukien havaitut rakenteet sijaitsevat RKY-alueella.



25 Kurjala, 26 Käikälä.





Ote pitäjänkartasta vuodelta 1791 (H40:11/1-4 Kurjala). Kartan alalaidan kylätontti Kurjala, ylä-laidassa Käikälä.



Kurjalan kylätontin länsilaitaa. Luoteeseen.



Kurjala. Nykyisen tilakeskuksen etelälaidalla sijaitseva hevoskoulutuskenttä. Lounaaseen.



Kurjalan kylätontin itälaitaa. Pohjoiseen.



Kurjala. Porraskivi tontin lounaispuolella. Lounaaseen.



Kurjalan kylätontin täysin rakennettu keskusta ja sen vahti. Pohjoiseen.



Kurjala. Tontin ulkopuolella olevan rakennuksen jäänteet. Itään.

## **26 HÄMEENKOSKI KÄIKÄLÄ**

Mjtunnus: 1000024097

Mj.tyyppi: kiinteä muinaisjäännös  
Laji: asuinpaikka: kylänpaikat  
Ajoitus: historiallinen

Koordin: N: 6769 118 E: 399 068

Tutkijat: Esko Tikkala, Päivi Taipale ja Eetu Sorvali 2012 arkistotutkimus, Hannu Poutiainen, Teemu Tiainen ja Toni Paukku 2014 inventointi.

Huomiot: Muinaisjäännösrekisteri: Varhaisin maakirjamerkintä kylästä on vuodelta 1560, jolloin kylässä oli viisitilaa. Tilojen määrä laski vuoteen 1571 mennessä kolmeen. Kohteen rajaus on tehty Kuninkaan kartanon perusteella. Vanha ryhmäkylä on sijainnut Leppälammin länsipuolella ja Pääjärven pohjoispuolella. Alue sijaitsee osin pellolla ja osin harvaan rakennetun Käikälän tilan kohdalla. Kylä on saattanut ulottua myös Pajamäki-nimiselle alueelle, joka on rakentamaton. Kohde sijaitsee RKY-alueella. Kohteen rajaus on suuntaa antava.

Poutiainen & al. inventointi 2014: Käikälän kylätontin länsi- ja pohjoisosassa on nykyistä tonttimaata. Alueen pohjoisosassa sijaitsee asuinrakennus hoidettuine pihoineen ja sen keski- ja itäosassa on talusrakennuksia. Tonttia halkoo kaksi tietä.

Vuoden 1791 (H40:11/1-4) kartan asemoinnin perusteella alueen kaakkoisosan peltoalueen kohdalla on sijainnut kylän asuintonttimaata. Tällä kohtaa on voinut säilyä jäänteitä vanhasta asutuksesta. Inventointihetkellä peltoa ei ollut kynnetty, joten pintapoimintaa ei päästy tekemään. Peltokaistaleen, jolle asemoitu kylätontti ylittää, ja nykyisen talouspihan väliin jäävän tien pohjoispuolella on useita kiviä ja työntökivikasoja. Kaikki kivet tuskin ovat peräisin pellonraivauksesta. Onkin hyvin mahdollista, että ainakin osa kivistä on peräisin kylätonttiajan rakennuksista, joskin ne eivät enää ole alkuperäisillä paikoillaan.

Kylätontin lounaispuolen metsäsaarekkeessa (ei asemoidun tontin alueella) epämääräisiä maakuoppia ja kivikasoja. Kuopissa oli näkyvissä modernia roskaa.



Käikälä. Kylätontin kaakkoislaidan työntökivikasoja. Itään.



Käikälä. Kylätontin pohjoisreunaa. Kylätontin keskeisellä paikalla on edelleen asuinrakennus. Lounaaseen.



Käikälän kylätontti sijaitsee kuvan keskellä mäen päällä. Lounaaseen.

## **27 HÄMEENKOSKI PORVOLA**

Mjtunnus: 1000024102

Mj.tunnus: kiinteä muinaisjäänös  
Laji: asuinpaikka: kyläpaikat  
Ajoitus: historiallinen

Koordin: N: 6766 587 E: 398 578

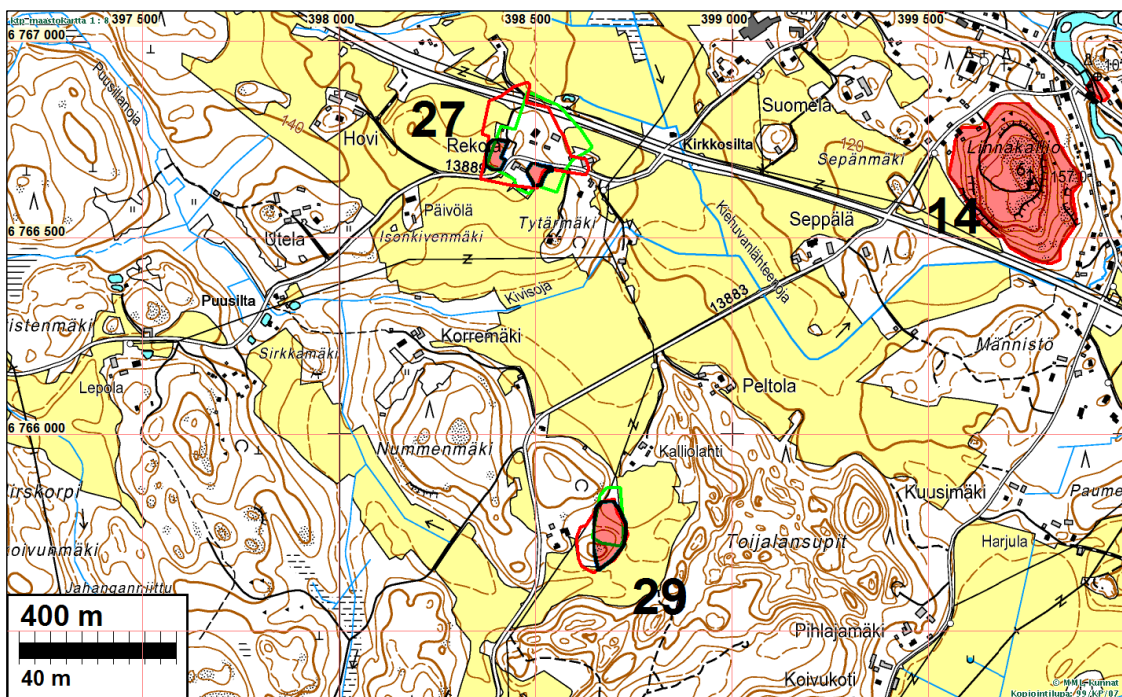
Tutkijat: Esko Tikkala, Päivi Taipale ja Eetu Sorvali 2012 arkistotutkimus, Hannu Poutiainen, Teemu Tiainen ja Toni Paukku 2014 inventointi.

Huomiot: Muinaisjäännösrekisteri: 1560-luvulla Porvolassa on ollut 6 tilaa ja tilaluku on pysynyt samana ainakin vielä vuonna 1571. Kohde on paikannettu vuoden 2012 arkistoinventoinnissa Puusillan tienoille (P: 6766276, I:397713), mutta Kuninkaan kartaston perusteella vanha kylätontti näyttäisi sijainneen edelleen asutun Tytärmäen tienoilla. Lisäksi toinen tonttipaikka näyttäisi sijainneen tästä hieman länteen nykyisen Hovin kohdalla. Kohteen koordinaatit on muutettu Tytärmäen kohdalle. Kohteen rajaus on suuntaa antava.

Poutiainen & al. inventointi 2014: Muinaisjäännösrekisterin mukaisten 1500-luvun talolukujen lisäksi Porvolan historiasta on syytä mainita kylässä pidetyt käräjät 1400-luvun lopulla. Porvolan kylässä mainitaan olleen myös kestäkievari. Lisäksi kylään liittyy epämääräistä perimätietoa paikalla olleesta linnoituksesta (borg=Porvola). (Kosken pitäjän vaiheita, Aura Jurva 1942, uudelleen julkaistu Tarmo Nisula ja Hämeenkosken Tili ja Notariaatti Ky 1999). Linnoituksesta ei inventoinnin yhteydessä tehty mitään havaintoja.

Porvolan kylätontin kuninkaan kartastoon perustuva asemointi on liian lännessä. Vuosien 1690 (H41:6/1-1a) ja 1787 (H41:6/2-19) karttojen asemoinnin perusteella kylätontti asemoituu miltei kokonaan nykyisten tilakeskusten kohdalle sekä vt 12:n alle.

Asemoitujen karttojen ja maastohavaintojen perusteella kylätontista voi olla säilyneitä osia sen kaakkois- ja lounaiskulmissa. Kylätontin kaakkoiskulmassa on pieni rakentamaton alue nykyisen tilakeskuksen talousrakennusten itäpuolella. Kylätontin lounaisosa on hevoshakana eikä siellä ole tapahtunut nykyaikaista maankäyttöä.



27 Porvola, 29 Toijala. Vihreä viiva vuoden 1690 kartta-asemointi, punainen viiva vuoden 1787 kartta-asemointi. Muinaisjäännösrajakset punaisella värillä.



Ote kartasta vuodelta 1690 (H41:6/1-1a). Ylempi kylä Porvola, alempi Toijalan yksinäistalo.



Ote kartasta vuodelta 1787 (H41:6/2-19). Ylempi kylä Porvola, alempi Toijala.



Porvolan kylätontin rakentamattomaa läntistä osaa. Luoteeseen.



Porvola. Kylätontin itäisempi rakentamaton alue rakennusten etualalla. Länteen.



Porvola. Kylätontin läntisen osan rakentamaton alue tien takana, suurimmaksi osaksi hevoshakana. Luoteeseen.

## 28 HÄMEENKOSKI PÄTILÄ

Mjtunnus: 1000024104

Mj.tyyppi: kiinteä muinaisjäänös  
Laji: asuinpaikka: kylänpaikat  
Ajoitus: historiallinen

Koordin: N: 6764 623 E: 399 252

Tutkijat: Esko Tikkala, Päivi Taipale ja Eetu Sorvali 2012 arkistotutkimus, Hannu Poutiainen, Teemu Tiainen ja Toni Paukku 2014 inventointi.

Huomiot: Muinaisjäänösrekisteri: Kylässä on ollut 1560-luvulla 7 tilaa, mutta vuoteen 1571 mennessä tilojen määrä on vähentynyt viiteen. Kylätontti on paikannettu Kuninkaan kartaston perusteella alueelle, joka on pääosin rakentamatonta. Kohteen rajaus on suuntaa antava.

Poutiainen & al. inventointi 2014: Pättilän kylätontti asemoitiin kahden eri-ikäisen kartan avulla (vuoden 1691 (H41:8/1-3) asemointi punainen viiva ja vuoden 1779 (H41:8/8-19) asemointi vihreä viiva).

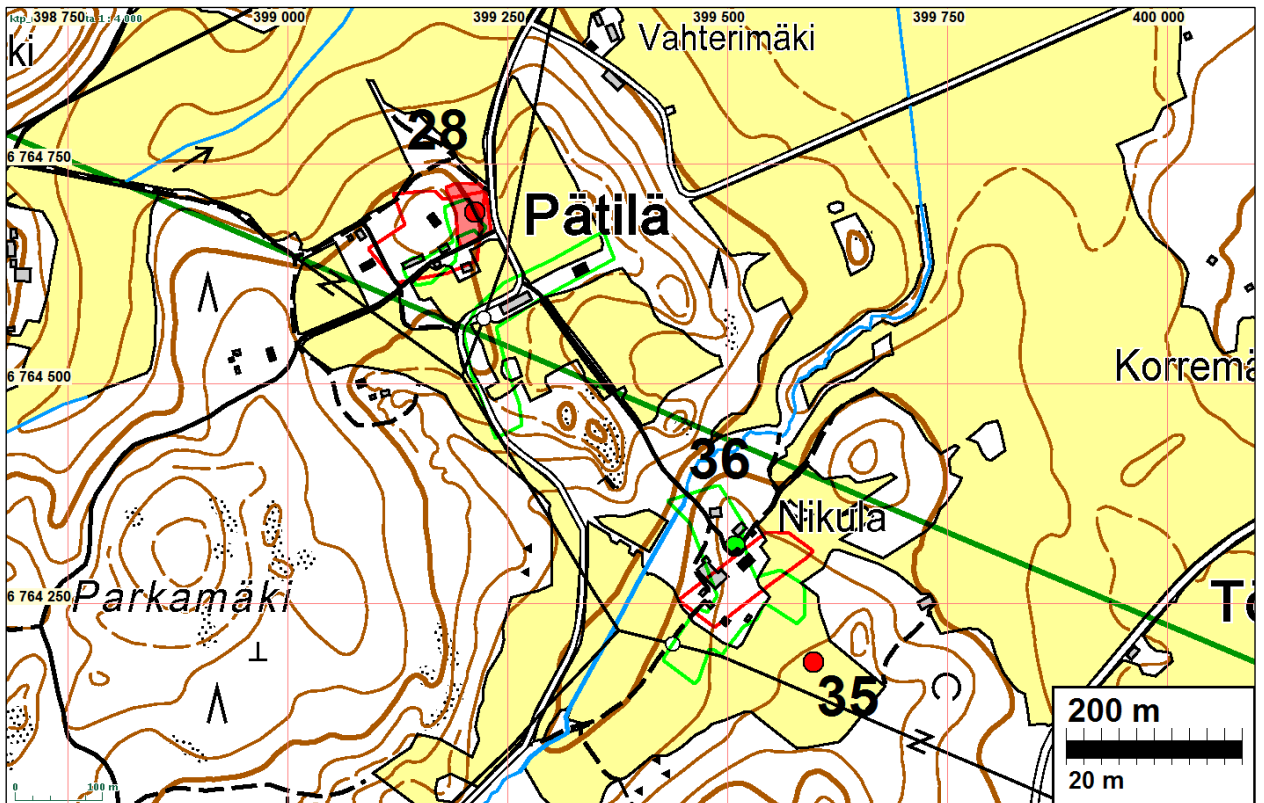
Pättilän kylätontin eteläisempi asutus on syntynyt vasta 1700-luvun puolella, eikä sitä tai sen osia tule pitää muinaisjäänöksenä. Eteläisen osan lounaislaidassa on näkyvissä lohkokivistä muodostuva rakennuksen kivijalan osa, mutta sen iästä ei tehdyn inventoinnin yhteydessä saatu varmuutta. Todettakoon, että kyseisellä kohdalla on ollut vielä vuoden 1948 topografikartassa rakennus.

Pättilän kylätontin pohjoisemman osan kartta-asemoinnit osuvat samalla alueelle. Vuoden 1691 kartta-asemoinnin tarkkuuteen tulee suhtautua varauksella. Vuoden 1779 kartta puolestaan asemoituu ongelmitta kohdekartassa näkyvälle paikalleen. Pättilän kylätontin etelä- ja länsilaidalla on edelleen aktiivisessa käytössä olevia asuin- ja talousrakennuksia.

Paikalla oleva omakotitalo on mäen laella, joka on tasattu. Tasattu piha-alue päättyy itälaidalla kiveykseen, joka todennäköisesti liittyy paikalla olleeseen vanhaan asutukseen. Kylätontin itälaita on puolestaan autoitunut ja siellä on havaittavissa ainakin yhden rakennuksen epäselvä kivijalka. Paikalla olevan mäen pohjois- ja luoteislaidalla on muutama raunioitunut rakennus: näissä on vielä jäljellä puisia kattorakenteita sekä betonisia seiniä. Näiden "uudempien" rakennusten lisäksi asemoidun kylätontin pohjoispuolella on muutamia kiviaidan katkelmia sekä epämääräisiä työntökivikasoja. Näiden iästä ei inventoinnin yhteydessä saatu varmuutta.

Pättilän kylätontin itälaita on kartta-asemointien ja kenttähavaintojen perusteella kiinteä muinaisjäänös. Tonttia olisi syytä tutkia esimerkiksi tarkkuusinventoinnin tai koekaivausten keinoin sen tarkan muinaisjäänösrajauksen selvittämiseksi.





Muinaisjäännösalueen rajaus on punaisella värillä. Punainen viiva kuvaa vuoden 1691 kylätontteja ja vihreä viiva vuoden 1779 tontteja. 28 Pättilä, 35 Kiukkala 2 ja 36 Kiukkala (kohteet 35 ja 36 kaava-alueen ulkopuolella).



Ote kartasta vuodelta 1691 (H41:8/1-3). Pättilä kartan vasemmassa laidassa, Kiukkala oikeassa.



Ote kartasta vuodelta 1779–1800. (H41:8/8-19). Pätilä kaksiosainen kylätontti kartan vasemmassa laidassa, Kiukkala kartan keskellä.



Pätilä. Kylätontin itälaitaa, muinaisjäännösalue osin oikealla olevassa metsikössä. Länteen.



Pätilä. Omakotitalo on rakennettu mäen tasatulle laelle. Muinaisjäännösalue kuvan oikealla laidalla, missä näkyy kiviperustusta. Pohjoiseen.



Pätilän kylätontin muinaisjäännösalueen länsilaidan kivimuuria. Luoteeseen.



Pätilän kylätontin pohjoispuolella sijaitsevia kiviaitoja. kaakkoon.

## **29 HÄMEENKOSKI TOIJALA**

Mjtunnus: 1000024106

Mj.tunnus: kiinteä muinaisjäännös  
Laji: asuinpaikka: kyläpaikat  
Ajoitus: historiallinen

Koordin: N: 6765 194 E: 398 284

Tutkijat: Esko Tikkala, Päivi Taipale ja Eetu Sorvali 2012 arkistotutkimus, Hannu Poutiainen, Teemu Tiainen ja Toni Paukku 2014 inventointi.

Huomiot: Muinaisjäännösrekisteri: Toijalassa oli 1560-luvulla kaksi tilaa, mutta vuoteen 1571 tilojen määrä kaksinkertaistui. Kohde on paikannettu Kuninkaan kartaston perusteella Toijalan kohdalle, mutta on mahdollista, että se on sijainnut myös hieman pohjoisempana Nummenmäen kaakkoisosassa. Sijainnin määrittäminen on epävarma. Kohteen rajausta on suuntaa antava.

Poutiainen & al. inventointi 2014: Muinaisjäännösrekisterissä oleva Kuninkaan kartaston perusteella tehty asemointi osoitti Toijalan kylätontin paikan olevan nyt tehtyyn asemointiin nähden yli kilometrin lounaaseen, nykyiselle Toijalan kylän kohdalla.

Syksyllä 2014 paikannettu Toijalan vanha kylätontti on täysin autoitunut ja se sijaitsee Nummenmäen ja Pihlajamäen puolivälissä olevan pienen mäen itälaidalla. Mäen pohjois- ja koillislaidalla kasvaa koivikko, joka muuttuu mäen laelle noustessa sekapuustoksi. Aluskasvillisuus paikalla on sakea: inventointihetkellä lehtien jo lakastuttuakin havaintoja oli hankala tehdä tiheään varvikon vuoksi.

Kohteella havaittiin kahden rakennuksen perustusta. Toisen rakennuksen mitat 5 x 6 m ja toisen 7 x 5 m. Rakennuksista on näkyvissä kivijalan osia, jotka ovat suurelta osalta kasvillisuuden peitossa. Suuremman rakennuksen sisällä on romahtanut uuni, jonka koko noin 2 x 2,5, korkeus 40 cm. Mäen tasaisella laella on epämääräinen kivien sekainen maakasa (3 x 5 m). Mäen itäpuolella kulkee metsittyneet tie, jonka leveys on 3-4 metriä.

Alueen muinaisjäännösrajaus perustuu vuosien 1690 (H41:6/1-1a) (punainen viiva) ja 1787 (H41:6/2-19) (vihreä viiva) kartta-asemointeihin sekä maastossa tehtyihin havaintoihin.

Kohdekartta sekä otteet vuosien 1690 ja 1787 kartoista sivuilla 53 ja 55.



Toijala. Kylätonttimäen kaakkoislaidalla kulkevan autoituneen tien keskiosaa. Koilliseen.



Lapio pienemmän kivijalan koilliskulmassa, arkeologi luoteiskulmassa. Lounaaseen.



Toijala. Mäen itälaidalta alkava etelään johtavan tien alku. Etelään.



Toijala. Romahtanut uuni. Etelään.

### **35 HÄMEENKOSKI KIUKKALA 2**

Mjtunnus: uusi kohde

Mj.tyyppi: kiinteä muinaisjäänös

Laji: palvonta: kuppikivi

Ajoitus: ajoittamaton

Koordin: N: 6764 183 E: 399 598

Tutkijat: Hannu Poutiainen, Teemu Tiainen ja Toni Paukku 2014 inventointi.

Huomiot: Poutiainen & al. inventointi 2014: Inventoinnin yhteydessä Kiukkalan kylätontin kaakonpuoleiselta pellolta tavattiin kuppikivi. Pellolla sijaitsevan kiven (halkaisija noin 2,2 m, korkeus noin 1,1 m) tasaisella laella on yksi kuppi, jonka halkaisija on noin 6 cm ja syvyys noin 2 cm.

Kartta sivulla 57.



Kiukkala 2. Lounaaseen.



Kiukkala 2. Kuppikivi kuvan etualalla. Kiukkalan kylätontti pellon takana. Luoteeseen.

### **Muut kohteet**

### **3 HÄMEENKOSKI HYVÄNEULA LINNAMÄKI**

Mjtunnus: 283010006

Mj.tyyppi: mahdollinen muinaisjäänös

Laji: varustus: linnavuori

Ajoitus: rautakautinen

Koordin: N: 6764 585 E: 400 719  
X: 6766 600 Y: 2563 150

P: 6767 430 I: 3400 830

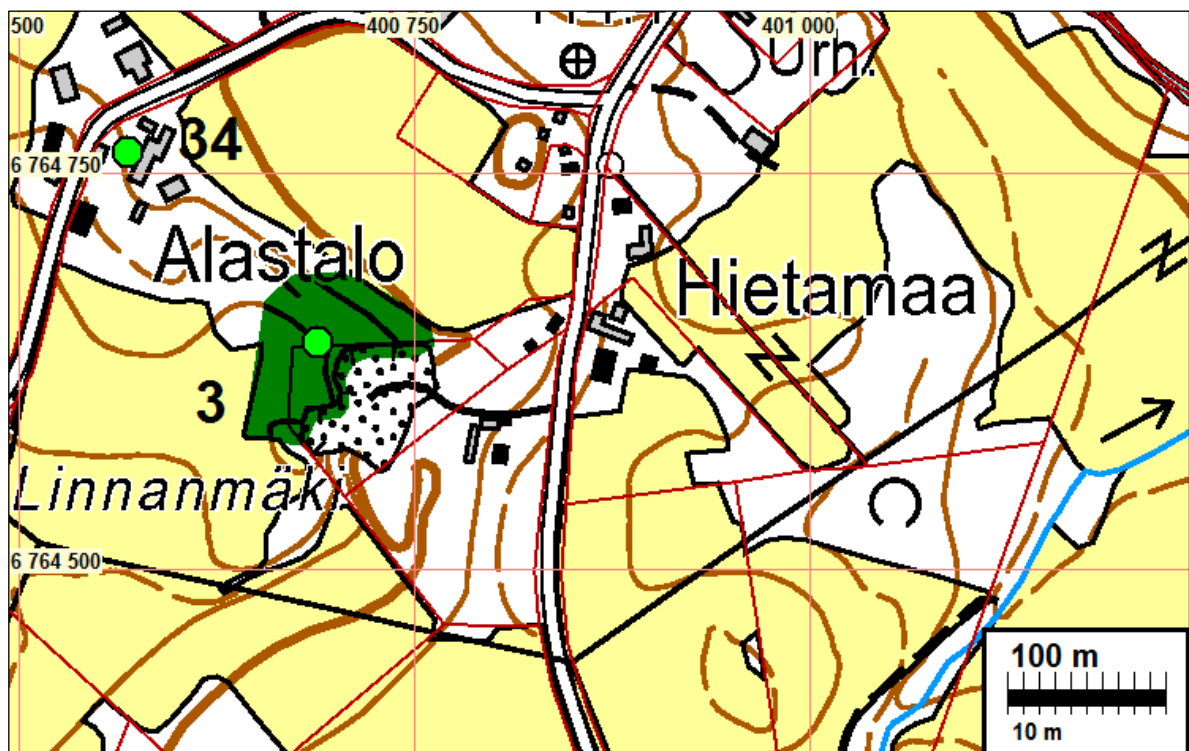
Tutkijat: Arja Nissinen 1975 inventointi, Sirkka-Liisa Seppälä 1999 inventointi, Hannu Poutiainen, Teemu Tiainen ja Toni Paukku 2014 inventointi.

Sijainti: Hämeenkosken kirkosta 2,6 km kaakkoon

Huomiot: Muinaisjäännösrekisteri: Linnamäki tai Linnanmäki sijaitsee Hyväneulan kylän yhteismaalla, Mieholantien länsipuolella, Hyväneulan koulusta 400 m lounaaseen. Paikka on alavien peltorinteiden ympäröimä harjanne, joka on lähes kokonaan tuhoutunut jo lopetetussa soranotossa. Mäen säilyneessä länsiosassa kasvaa kuusivaltaista tiheää sekametsää. Metsässä erottuu vanhoja rakennuksenperustuksia, kuoppia ja kulku-uria.

Mäkeä on paikannimen perusteella pidetty mahdollisena muinaislinnana, mutta alueella ei ole tehty tutkimuksia. Paikalla on perimätiedon mukaan ollut vallituksen jäänteitä, mutta niitä tai löytöjä ei kuitenkaan ole todettu. Paikan luonne onkin jäänyt varsin epäselväksi. Inventoinnissa 1999 mäen lounaispuolisia peltoja tarkastettiin löytämättä mitään merkkiä muinaisjäännöksestä. Kohdetta on syytä pitää epävarmana muinaisjäännöksenä.

Poutiainen & al. inventointi 2014: Kohde vaikuttaa lähes kokonaan tuhoutuneelta. Merkkejä tuoreesta soranotosta sorakuopan NW- ja SW-osissa. Itärinteessä ja sen kupeessa on viereisen tilakeskuksen toimintaan liittyviä rakenteita. Ympäröivät pellot olivat sängellä, joten pintapoimintaa ei voitu tehdä. Kohteen rajaus perustuu topografiaan ja on suuntaa antava.



Kohteen rajaus on vihreällä.



Hyväneula Linnamäki. Keskiosan sorakuoppaa. Länteen.



Hyväneula Linnamäki. Itäreunan alarinnettä, jossa betonirakenteen perustus. Etelään.



Hyväneula Linnamäki. Näkymä laelta luoteeseen



### **5 HÄMEENKOSKI 3. KIRKON PAIKKA**

Mjtunnus: 283500002

Mj.tyyppi: mahdollinen muinaisjäännös

Ajoitus: historiallinen

Laji: kirkkorakenteet: kirkonpaikat

Koordin: N: 6766 915 E: 400 561

Tutkijat: Hannu Poutiainen, Teemu Tiainen ja Toni Paukku 2014 inventointi.

Sijainti: Tarkka sijainti ei ole tiedossa.

Huomio: Muinaisjäännösrekisteri: Hämeenkosken toisen, vuonna 1731 rakennetun kirkon perustukset ovat nykyisen kirkkotarhan luoteisnurkassa.

Poutiainen & al. inventointi 2014: Aikaisemmin kohde 2. Kirkon paikka. Kohteen nimi tulee muuttaa 3. kirkon paikaksi, koska 2. kirkon paikka sijaitsee toisaalla. Kirkon tarkasta sijainnista ei saatu varmoja havaintoja. Kirjallisten lähteiden perusteella voi sijaita ylempänä, aiemmin Makasiininkankaana tunnetulla mäellä (Jurva [1942] 1999), joka on kuitenkin osin rakennettu.



Kolmannen kirkon aluetta omakotitalon pihapiirissä. Kaakkoon.

### **9 HÄMEENKOSKI JÄRVI-KUKKOLA**

Mjtunnus: 283040011

Mj.tyyppi: irtolöytöpaikka

Laji: löytö

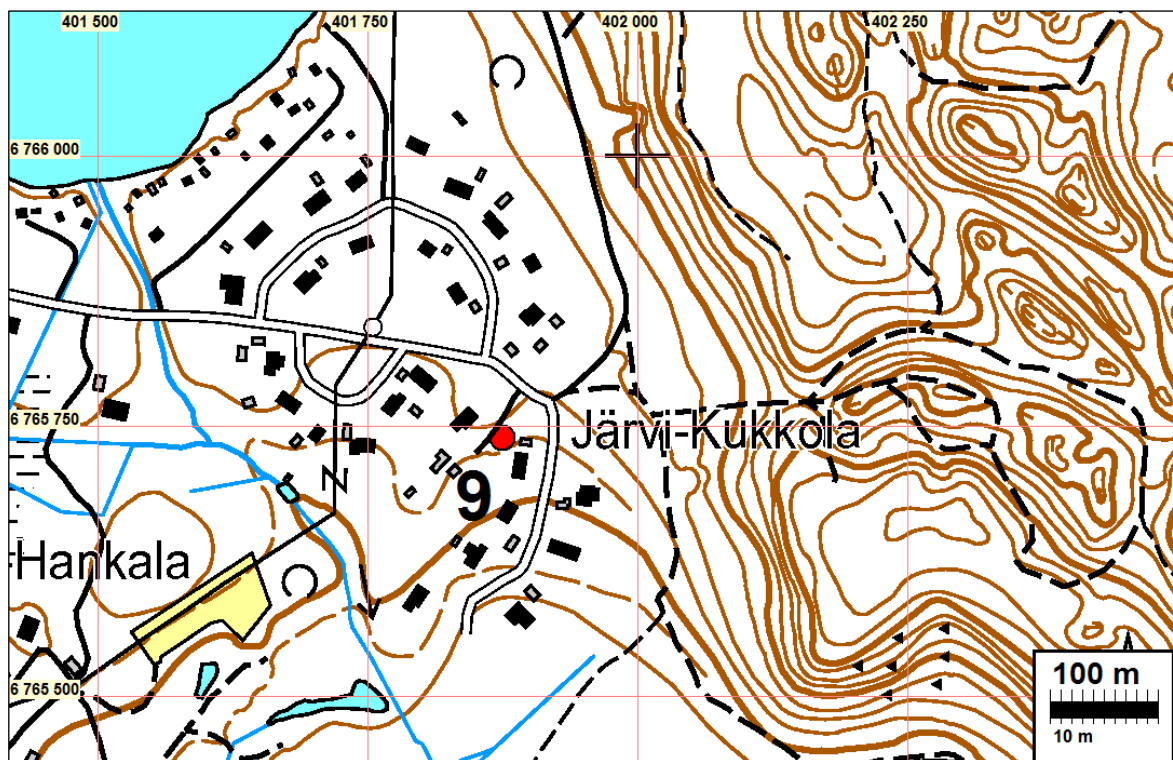
Ajoitus: rautakautinen

Koordin: N: 6765 739 E: 401 875 Z: 105

Tutkijat: Sirkka-Liisa Seppälä 1999 inventointi, Hannu Poutiainen, Teemu Tiainen ja Toni Paukku 2014 inventointi.

Sijainti: Hämeenkosken kirkosta 2,5 km itäkoilliseen  
 Huomiot: Muinaisjäännösrekisteri: Kohde sijaitsee Huljalan kylässä Järvi-Kukkolan tilalla (5:91), päärakennuksesta noin 40 - 50 m itään, aivan viereisen omakotitontin rajalla tai nykyisin jopa sen puolella. Paikka on Valkjärven kaakkoispuolella avautuvaa entistä rantapeltoa, joka on nykyisin nurmikkona. Kohdan länsipuolella on vanha rakennuksenperusta, johon on tehty kukkapenkki. Järvi-Kukkolan entisille pelloille on vastikään rakennettu omakotitaloja ja paikan luonne on täysin muuttunut. Paikalta on maanviljelijä Paavo Nikkari löytänyt miekan katkelman KM 14684 pelto-työssä 1959 auran tai äkeen työsyvyydestä hiekkaisesta ruokamullasta. Paikka tarkastettiin pintapuolisesti inventoinnissa 1999 havaitsematta kuitenkaan mitään merkkiä kiinteästä muinaisjäännöksestä. Havaintomahdollisuudet olivat peittävän kasvillisuuden takia heikot. Ympäristöltään paikka sopisi rautakautiseksi kalmistoksi tai asuinpaikaksi, minkä jäljet rakentaminen on kuitenkin saattanut pahasti tuhota.

Poutiainen & al. inventointi 2014: Kohde tarkastettiin metallinilmaisimella ja kairauksin. Kohteella ja sen välittömässä läheisyydessä ei suojeluun vaikuttavia havaintoja. Pintamaan alla paljon metalliromua.





Järvi-Kukkola, rautakautinen löytöpaikka piha-alueella. Etelään.



Järvi-Kukkola, rautakautinen löytöpaikka piha-alueella. Luoteeseen.

## **10 HÄMEENKOSKI LEPOMÄKI 1**

Mjtunnus: 283040013

Mj.tyyppi: irtolöytöpaikka  
Laji: löytöpaikka: irtolöytöpaikat  
Ajoitus: rautakautinen

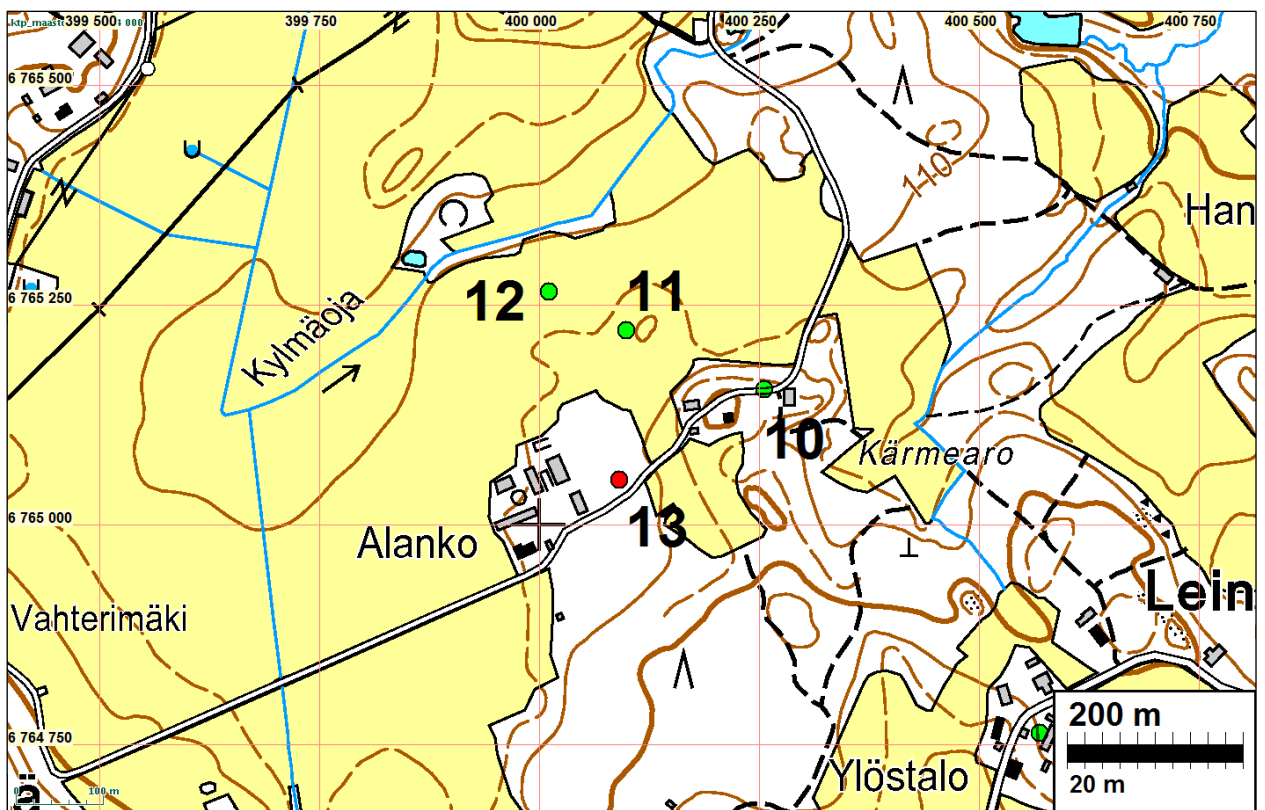
Koordin: N: 6765 154 E: 400 256 Z: 117

Tutkijat: Sirkka-Liisa Seppälä 1999 inventointi, Teemu Tiainen ja Toni Paukku 2014 inventointi.

Sijainti: Hämeenkosken kirkosta 2 km eteläkaakkoon  
Huomiot: Muinaisjäännösrekisteri: Kohde sijaitsee Pätilän kylässä entisen Lepomäen, nykyisen Salomäen(2:138) tilalla (Kylmäojantie 120), päärakennuksesta itäkoilliseen. Paikka on peltotilkku, jonka maaperä on kivistä hiekkaa. Lepomäessä on ollut Pätilän kartanon vanha ratsutila. Salomäki on erotettu Lepomäen tilasta 1990-luvulla. Tilan omistaja Marja-Leena Salomäki on löytänyt paikalta 1960-luvulla sipulimaata

haratessaan soikean kupurasoljen KM 24374, mutta esine on toimitettu kokoelmiin vasta 1988. Löytöpaikan tarkka sijainti selvisi inventoinnissa 1999. Edelleen peltona käytetty löytökohta tarkastettiin metallinetsimellä, mutta mitään muinaisjään-  
nökseen viittaavaa ei todettu. Peltojen ympäröimä mäkimaa-  
sto olisi kuitenkin var-  
sin sovelias rautakautisen kalmiston ja/tai asutuksen sijaintipaikaksi. Soljen löytö-  
paikalta 180 m luoteeseen on vuonna 1996 löydetty 1000-, 1100-luvun hopea-  
aarre (KM 29474:1-7) sekä 180 m lounaaseen mahdollisesti rautakautinen kuppi-  
kivi. Inventoinnin 1999 yhteydessä Kylmäojantien luoteispuolista mäenrinnettä tut-  
kittiin muutamien lapionpistoin, mutta mitään erityistä ei havaittu.

Poutiainen & al. inventointi 2014: Kohde tarkastettiin metallinilmaisimella ja kai-  
rauksin. Kohteella ja sen välittömässä läheisyydessä ei suojeluun vaikuttavia uusia  
havaintoja. Paikalla kasvaa nuoria koivuja ja muita lehtipuita.



Lepomäki 1. Rautakautinen  
löytöpaikka metsittyneellä  
pellolla. Lounaaseen.

**11 HÄMEENKOSKI LEPOMÄKI 2 (ALANKO)**

Mjtunnus: 283040014

Mj.tyyppi: irtolöytöpaikka  
 Laji: löytöpaikka: kätköt  
 Ajoitus: rautakautinen

Koordin: N: 6765 221 E: 400 099 Z: 115

Tutkijat: Paula Purhonen & Leena Söyrinki-Harmo 1996 tarkastus, Sirkka-Liisa Seppälä 1999 inventointi, Teemu Tiainen ja Toni Pauku 2014 inventointi.

Sijainti: Hämeenkosken kirkosta 2 km eteläkaakkoon

Huomiot: Muinaisjäännösrekisteri: Kohde sijaitsee Pätilän kylässä Lepomäen tilalla, Alangon tilanpäärakennuksesta 290 m pohjoiskoilliseen. Paikka on alavan peltoaukean kaakkoisosassa, loivasti luoteeseen viettävässä rinteessä matalalla kumpareella, joka on vuonna 1995 raivattu pelloksi. Vuoden 1996 peruskartassa saareke erottui vielä raivaamattomana. Maaperä on hienoa hietaa. Aukean keskellä virtaa Kylmäoja koilliseen kohti Teurojokea. Maanviljelijä Risto Salli löysi kevätkynnössä 1996 kiviä kerätessään kumpareen lounaisosasta mullan pinnalla hopeiseen ketjulaitteeseen (KM 29474) kuuluvia löytöjä. Löytöpaikka tarkastettiin ensimmäisen kerran kesäkuussa 1996, jolloin metallinetsimen avulla saatiin talteen lähes koko ketjulaite sekä hopeinen hevosenkenkäsolki. Kumpareelle on tuotu maata Alangon navetan kohdalta, noin 190 m paikalta lounaaseen, joten löydön alkuperäinen sijainti jää epäselväksi. Kätkölöydöksi tulkitun paikan ympäristössä ei todettu mitään muinaisjäännökseen viittaavaa. Inventoinnin 1999 aikaan pelto oli sängellä eikä aluetta tutkittu tarkemmin. Sen sijaan tuolloin todettiin mahdollisesti rautakautinen kuppikivi samalta Lepomäen tilalta, noin 160 etelään. Aiemmin Lepomäen tilaan kuuluneilta nykyiseltä Salomäen tilalta, 180 m kaakkoon, on löydetty soikea kupurasolki (KM 24374). Hopea-aarten löytymisen jälkeen on 80 m sen löytökohdasta länsiluoteeseen saatu talteen myös kivikirveen katkelma (KM 30330).

Poutiainen & al. inventointi 2014: Kohteelta ei uusia havaintoja. Pelto kohteella ja sen ympärillä oli sängellä.

Kartta sivulla: 68

**12 HÄMEENKOSKI LEPOMÄKI 3**

Mjtunnus: 283040015

Mj.tyyppi: irtolöytöpaikka  
 Laji: löytöpaikka: irtolöytöpaikat  
 Ajoitus: kivikautinen

Koordin: N: 6765 265 E: 400 011

Tutkijat: Sirkka-Liisa Seppälä 1999 inventointi

Sijainti: Hämeenkosken kirkosta 2 km eteläkaakkoon

**Huomiot:** Muinaisjäännösrekisteri: Kohde sijaitsee Pätilän kylässä Lepomäen tilalla, Alangon tilanpäärakennuksesta 290 m pohjoisluoteeseen. Paikka on alavan peltoaukean kaakkoisosassa, loivasti luoteeseen viettävässä rinteessä, jonka maaperä on lähinnä savea. Aukean keskellä virtaa Kylmäoja koilliseen kohti Teurojokea. Ilkka Penttinen on löytänyt kivikirveen katkelman (KM 30330) savisen pellon pinnasta peltoalueen tarkastamisen yhteydessä kesällä 1997. Penttinen oli kiertelemässä alueella edellisvuonna löytyneen hopea-aarten takia. Katkelma löytyi 80 m hopea-aarten löytökohdasta länsiluoteeseen. Kohtaa tarkastettiin inventoinnissa 1999. Pelto oli tarkastukseen aikaan sängellä eikä pintahavaintoja voitu tehdä. Maaston perusteella alueella voi olla kivikautista asutusta. Lähistöltä tunnetaan paitsi hopea-aarre (Lepomäki 2) myös soikean kupurasoljen KM 24374 löytöpaikka (Lepomäki 1) ja mahdollisesti rautakautinen kuppikivi (Lepomäki 4).

Poutiainen & al. inventointi 2014: Kohteelta ei uusia havaintoja. Pelto kohteella ja sen ympärillä oli sängellä.

Kartta sivulla: 68



Lepomäki 2 ja 3, kivikautinen ja rautakautinen löytöpaikka peltokumpareella. Luoteeseen.

## **18 HÄMEENKOSKI VALKJÄRVI**

Mjtunnus: 2686

Mj.tyyppi: löytöpaikka

Laji: Ruuhi

Ajoitus: ajoittamaton

Koordin: N: 6766 306 E: 401 673

Tutkijat: Kari Mustonen 2010 ilmoitus, Hannu Poutiainen, Teemu Tiainen ja Toni Paukku 2014 inventointi.

**Huomiot:** Muinaisjäännösrekisteri: löytöpaikkapaikka on Hämeenkosken kunnassa sijaitsevan Valkjärven eteläosanitärannalla noin 15 metriä rantaviivasta vajaan metrin syvyydessä vedessä. Löytöpaikalla on kaksi yksipuista ruuhaa. Ruuhien pituus on noin 3,5 metriä. Noin 20 metrin päässä ruuhista on puuliisteistä tehty kala-aitaus,

jonka halkaisija on noin metrin. Etäisyys rannasta ja veden syvyys ovat samat kuin ruuhilla.

Poutiainen & al. inventointi 2014:

Aallokko ei mahdollistanut pinnanalaisia havaintoja. Ei pinnan yläpuolisia havaintoja.

Kartta sivulla 6.



Valkjärvi. Mahdollinen vedenalainen muinaisjäänös laiturin oikealla puolella. Länteen.

### **30 HÄMEENKOSKI ETOLA**

Mjtunnus: 1000024085

Mj.tyyppi: muu kulttuuriperintökohde

Laji: asuinpaikat: kyläpaikat

Ajoitus: historiallinen

Koordin: N: 6769 385 E: 401 504

Tutkijat: Esko Tikkala, Päivi Taipale ja Eetu Sorvali 2012 arkistotutkimus, Hannu Poutiainen, Teemu Tiainen ja Toni Paukku 2014 inventointi

Huomiot: Muinaisjäänösrekisteri: Varhaisin maakirja merkintä kylästä on vuodelta 1539, jolloin Etolassa oli 9tilaa, kuten myös ainakin vielä vuonna 1571. Kohde on rajattu Kuninkaan kartaston perusteella Pääjärven kaakkoispuolelle peltojen ympäröimälle edelleen asutulle alueelle. Kohteen rajaus on suuntaa antava.

Poutiainen & al. inventointi 2014: Etolan kylätontti asemoitu vuoden 1872 kartan perusteella. Asemoinnin tarkkuus on hyvä. Asemoitu alue täysin nykyisten tilakeskusten ja asuintonttien kohdalla. Ei muinaisjäänös.

Kylätontin eteläpuolisella pellolla on pieni kivisaareke. Kohdalta ei todettu mitään muinaisjäänökseen viittaavaa. Kyseessä lienee pellonraivausröykkiö, jonka kivis-

tä osa saattaa olla peräisin vanhan kylätontin rakennuksista: ei kuitenkaan paikallaan.

Kylätontin eteläpuolen pellostä on löydetty 1990-luvulla rahakätkö (kymmeniä kupariplootuja). Oletetulla löytöpaikalla ei havaittu merkkejä kiinteästä muinaisjäänöksestä.

Kartta sivulla 14.



Etolan kylätontin pohjoislaita. Kylätontti sijaitsee nykyisin täysin rakennetulla alueella. Etelään.

### **31 HÄMEENKOSKI ILOLA**

Mjtunnus: 1000024091

Mj.tyyppi: muu kulttuuriperintökohde  
Laji: asuinpaikka: kyläpaikat  
Ajoitus: historiallinen

Koordin: N: 6768 762 E: 401 390

Tutkijat: Esko Tikkala, Päivi Taipale ja Eetu Sorvali 2012 arkistotutkimus, Hannu Poutiainen, Teemu Tiainen ja Toni Paukku 2014 inventointi

Huomiot: Muinaisjäänösrekisteri: Ilolassa oli vuonna 1571 kolme tilaa. Ryhmäkylä on sijainnut Leppälammenitäpuolella peltojen ympäröimällä alueella. Paikalta tunnetaan Etola Kivistö -niminen kuppikivi. Vanha kylätontti on edelleen asuttu, mutta rakennukset ovat harvakseltaan ja osa alueesta on peltoa. Kohde on paikannettu Kuninkaan kartaston perusteella ja kohteen rajausta on suuntaa antava.

Poutiainen & al. inventointi 2014: Ilolan kylätontti asemoitiin paikoilleen vuoden 1842 kartalla. Asemoinnin tarkkuus on korkeintaan tyydyttävä. Pienialaisen kylätontin kohdalla on nykyisin uusi omakotitalo, eikä paikalla todennäköisesti ole säilynyt ehjiä kerroksia vanhasta kylätonttiajasta.

Kartta sivulla 14



### 32 HÄMEENKOSKI HYVÄNEULA

Mjtunnus: 1000024090

Mj.tyyppi: muu kulttuuriperintökohde

Laji: asuinpaikka: kyläpaikat

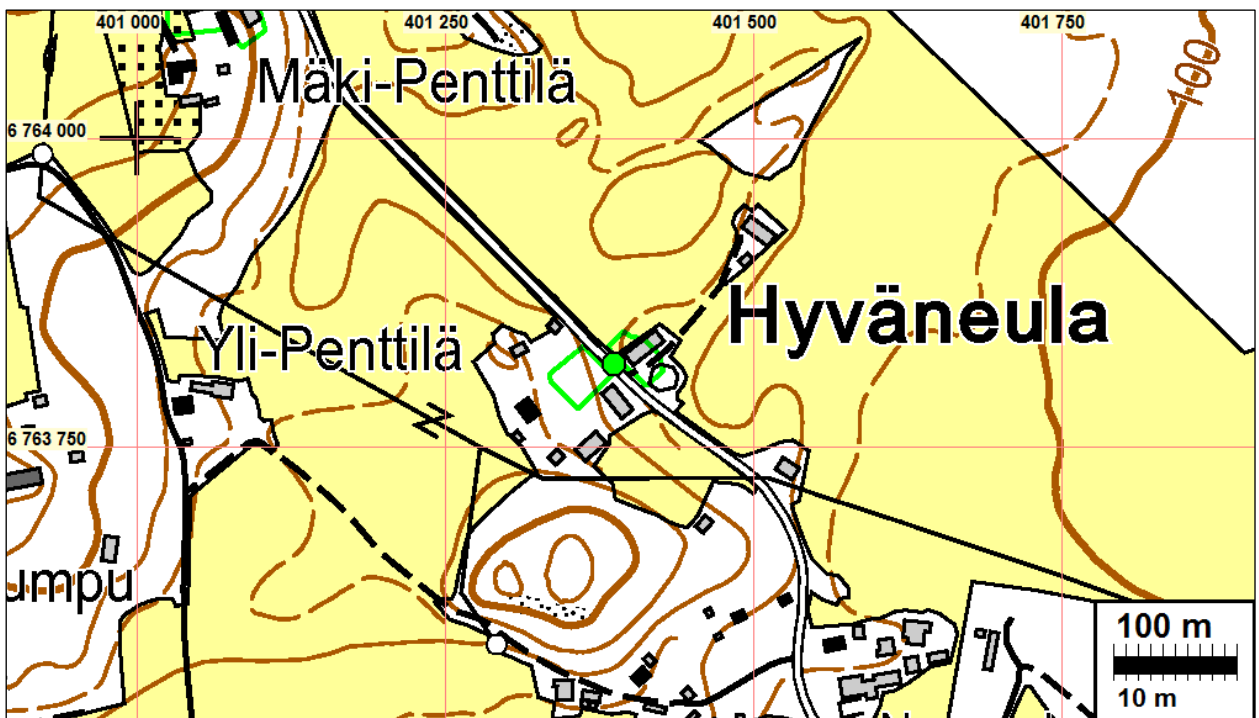
Ajoitus: historiallinen

Koordin: N 6763811 N 401377

Tutkijat: Esko Tikkala, Päivi Taipale ja Eetu Sorvali 2012 arkistotutkimus, Hannu Poutiainen, Teemu Tiainen ja Toni Paukku 2014 inventointi.

Huomiot: Muinaisjäännösrekisteri: Kylä mainitaan kirjallisissa lähteissä ainakin viimeistään vuonna 1571. Kohde on paikannettu Kuninkaan kartaston perusteella peltojen keskellä olevalle alueelle. Osa vanhasta kylätontista jää pellolle tai rakentamattomalle metsäalueelle. Osa alueesta on rakennettua. Lähistöllä on myös pari torpan paikkaa. Kohteen raja-antava.

Poutiainen & al. inventointi 2014: Asemointi tyydyttävä vuoden 1871 kartan perusteella. Kylätontti on suurelta osin rakennetulla alueella. Alueen tarkastuksen perusteella on hyvin todennäköistä, ettei vanhoja kylätonttikerrostumia ole säilynyt.



### 33 HÄMEENKOSKI TÖYKKYLÄ

Mjtunnus: 1000024107

Mj.tyyppi: muu kulttuuriperintökohde

Laji: asuinpaikka: kyläpaikat

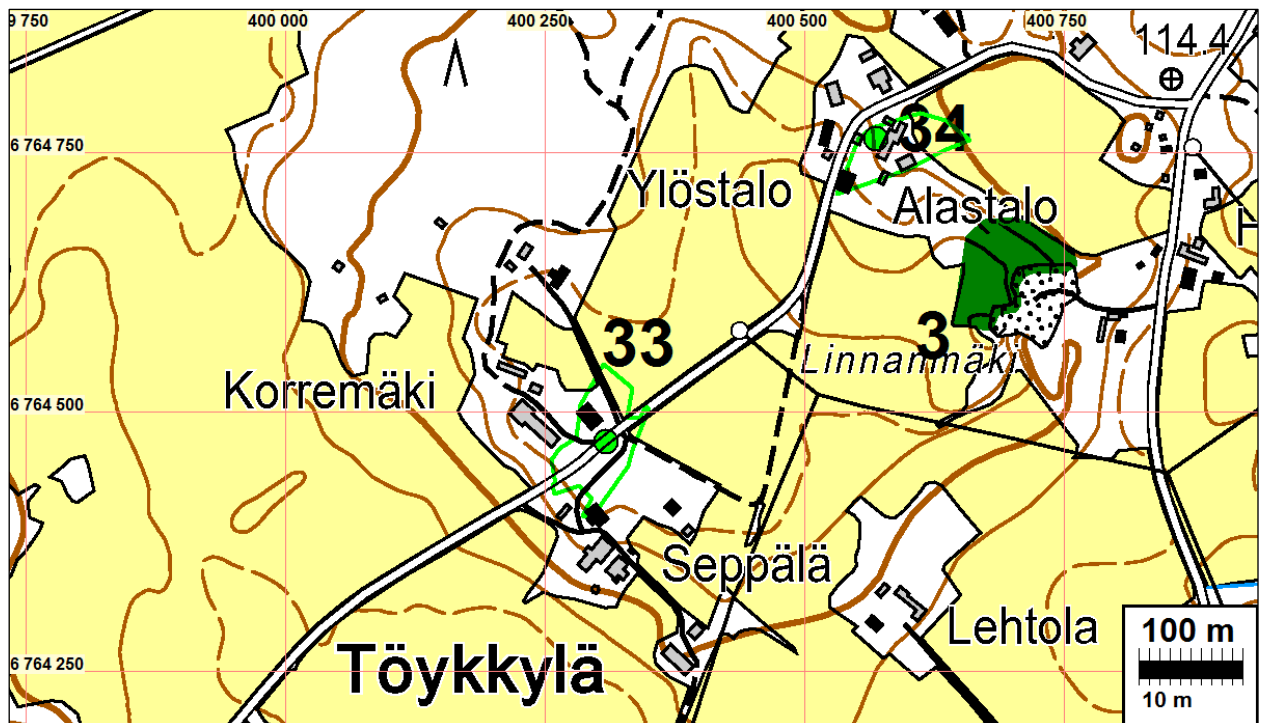
Ajoitus: historiallinen

Koordin: N: 6764 517 E: 400 238

Tutkijat: Esko Tikkala, Päivi Taipale ja Eetu Sorvali 2012 arkistotutkimus, Hannu Poutiainen, Teemu Tiainen ja Toni Paukku 2014 inventointi.

Huomiot: Muinaisjäännösrekisteri: Töykkylässä oli 1560-luvulla yksi tila, mutta vuoteen 1571 mennessä niitä oli kaksi. Kohde on paikannettu Kuninkaan kartaston perusteella nykyisten Korremäen ja Seppälän kohdalle. Paikkaa ympäröivät pellot. Kohteen rajaus on suuntaa antava.

Poutiainen & al. inventointi 2014: Töykkylä asemoituu hyvin vuoden 1836 kartan perusteella nykyisen tilakeskuksen ja tien päälle. Kylätontin luoteislaita on muutama metrin tilakeskuksen ulkopuolella, nykyisen piha-mökkien kohdalla. Kohdalta ei havaittu mitään muinaisjäännökseen viittaavaa hyvistä pintapoimintamahdollisuuksista huolimatta.



33 Töykkylä, 34 Leiniälä.



Töykkylän koillislaita. Kylätontti on asemoinnin ja havaintojen mukaan nykyisinkin asutulla alueella. Lounaaseen.

### **34 HÄMEENKOSKI LEINIÄLÄ**

Mjtunnus: 1000024098

Mj.tunnus: muu kulttuuriperintökohde

Laji: asuinpaikka: kyläpaikat

Ajoitus: historiallinen

Koordin: N: 6764 767 E: 400 533

Tutkijat: Esko Tikkala, Päivi Taipale ja Eetu Sorvali 2012 arkistotutkimus, Hannu Poutiainen, Teemu Tiainen ja Toni Paukku 2014 inventointi.

Huomiot: Muinaisjäännösrekisteri: Kylässä oli 1560-luvulla kaksi tilaa. Kylätontti on paikannettu Kuninkaankartaston perusteella Ylöstalon tienoille. Osa alueesta on nykyisin peltona. Kohteen rajaus on suuntaa antava.

Poutiainen & al. inventointi 2014: Leinelän yksittäistalon asemointi vuoden 1779 kartan perusteella tyydyttävä. Tontti rajautuu hieman nykyisin asutun tontin itäpuoleiselle pellolle. Nykyisin asutun tontin lounaispuolen rajalla on muutamia suurehkoja lohkokiviä poissa alkuperäiseltä paikaltaan. Kyntämättömällä pellolla ei pintapöiminnassa havaittu mitään merkkejä vanhasta asutuksesta.

Kartta sivulla 63



Leiniälän kylätontti on pellon takana nykyisin asutulla tontilla. Lounaaseen.

### **36 HÄMEENKOSKI KIUKKALA**

Mjtunnus: 1000024094

Mj.tyyppi: muu kulttuuriperintökohde

Laji: asuinpaikka: kyläpaikat

Ajoitus: historiallinen

Koordin: N: 6764 311 E: 399 512

Tutkijat: Esko Tikkala, Päivi Taipale ja Eetu Sorvali 2012 arkistotutkimus, Hannu Poutiainen, Teemu Tiainen ja Toni Paukku 2014 inventointi.

Huomiot: Muinaisjäännösrekisteri: Kylässä on ollut viimeistään vuonna 1571 kaksi tilaa, jotka on paikannettu Kuninkaan kartaston perusteella pellon reunassa olevalle alueelle. Paikka on osin rakennettu. Kohteen rajausta on suuntaa antava.

Poutiainen & al. inventointi 2014: (nykyisessä peruskartassa Nikulan kohdalla) kylätontti Kiukkala ei kuulunut inventointialueeseen. Kohde tarkastettiin inventoinnin yhteydessä Pätilän kylätontin läheisyyden vuoksi.

Kiukkalan alueen vanhemman kartan (vuoden 1691 kartta punainen viiva) asemointi on epätarkka. Vuoden 1779 kartan asemointi on luotettavampi. 1700-luvun kartan asemoinnin mukaan kolmihaaraisen kylätontin itä- ja länsihaarojen kärjet ovat nykyistä peltoa. Pellot olivat inventoinnin aikaan sängellä. Pellon ja nykyisen asuintontin välisiltä ojakaistaleilta havaittiin muutamia tiilenkappaleita, lasin paloja sekä modernia roskaa.

Kiukkalan kylätonttia ei tule pitää kiinteänä muinaisjäännöksenä. Kohteen muinaisjäännösstatus voi muuttua tarkempien tutkimusten yhteydessä.

Kartta sivulla 57.

## Tutkittu alue

Koko tutkimusalue, eli rajattu suunnitelma-alue tutkittiin ja arvioitiin eri menetelmin. Tar-  
kemmin maastossa tarkastettiin kartoilla sinisellä esitetyjä alueita. Ylinen Viipurintie liepeineen  
tarkastettiin kokonaisuudessaan (vaikka ei kokonaan sinisellä värjätty).

